

ATTUALITÀ

SPORT

TURISMO

IL GIORNALE DI

SANGIACOMO

ANNO XXXX - N.78 - INVERNO 2020-2021



RISORSE DEL TERRITORIO

Un momento molto difficile, Le proposte dell'Uncem per la montagna

ARTICOLI E NOTIZIE

Sciare sì, sciare no; Notizie dal Comune

NUOVE RUBRICHE

Visti da da Quassù, Cinema e montagna ai tempi del Covid

Ristorante Albergo ★★☆☆

Nazionale

a Sangiacomo
di Roburent

L'Albergo Nazionale e il suo staff augurano Buone Feste e Buon Anno Nuovo con l'augurio che questo periodo difficile finisca al più presto e si possa tornare alla normalità.

I repentini e imprevedibili mutamenti delle normative vigenti ci costringono ad affrontare giorno per giorno l'organizzazione della nostra attività.

per informazioni:
cell. 348 8212376
cell. 347 7634749

www.albergonazionale.cn.it
info@albergonazionale.cn.it



IMMOBILIARE morando

COMPRA VENDITA - AMMINISTRAZIONE IMMOBILI

12080 S. GIACOMO DI ROBURENT (CN)
Via Sant'Anna, 39 - Tel. e Fax 0174227237
Cell. 3483416789 - email. agenziamorando@virgilio.it

N.G.

di NASIGIACOMO

IMPIANTI

Tel. 0174 227237

Cel. 349 0950912

Via S. Anna, 31 - 12080 Roburent

IDRAULICA
TERMOIDRAULICA
CONDUZIONE E MANUTENZIONE CALDAIE
OPERE EDILI
MANUTENZIONE GIARDINI



nel centro di Sangiacomo RESIDENCE LA PIAZZA
monocali arredati - posto auto - ascensore - terrazzo - angolo cottura - TV LCD 32"

AFFITTI SETTIMANALI - MENSILI

Arcadia Iniziative Immobiliari srl - via S. Anna 154 Sangiacomo di Roburent CN
tel/fax 0174 229325 mob 335 7860334 www.residenzapiazzasangiacomo.com

78

IL GIORNALE DI SANGIACOMO

Periodico semestrale
dell'Associazione
Culturale SAVIN

Direttore responsabile
Bruno Vallepiano

Redazione:
Regolo Traverso
Umberta Riboldi
Jacopo Vallepiano
Giovanna Bottarelli
Carlo Turco
Federica Garelli

Anno XXXX
Serie II
n. 78 - Inverno 2020-2021
Pubblicazione semestrale
registrata al numero 117 del
registro stampa presso il Tribunale di
Mondovì del 27 dicembre 1966

Distribuzione gratuita

Amministrazione, direzione e
pubblicità:
Associazione Culturale Savin
12080 Roburent

e-mail:
associazionesavin@gmail.com

Web: www.nobru.it

Tutti i diritti riservati ©
è severamente vietata qualsiasi
riproduzione di testi o immagini
non autorizzata

Fotocomposizione:
SDSGrafica - Roburent

Stampa:
Jollygraf - Villanova Mondovì

Foto di copertina:
Panorama di Sangiacomo
Matteo Vinai

LA PAROLA A...

MARCO BUSSONE
PRESIDENTE NAZIONALE UNCEM
UNIONE NAZIONALE COMUNI, COMUNITÀ, ENTI MONTANI



Il primo pezzo di secondo decennio del millennio è stato segnato dall'emergenza da Covid-19. Il Coronavirus ha sconvolto il nostro modo di agire. Ha messo in luce quanto il Paese abbia bisogno di investimenti su scuola e sanità. Troppi tagli e disattenzioni le abbiamo capite (forse) solo in un'emergenza sanitaria come non si era mai vista. Tra le diverse questioni che ci consegna l'emergenza sanitaria vissuta, vi è anche la necessità di riforme strutturali, di impegno per salvaguardare e valorizzare i livelli amministrativi che erano stati smontati, di strumenti per far lavorare insieme i territori, non certo solo nell'emergenza.

Sec'è una cosa che dobbiamo imparare, che abbiamo imparato è che questo Paese riparte se sa guardare ai suoi territori e alla voglia di fare comunità. Lo sperimenti vivendo i paesi e anche la politica che si consuma e alimenta nelle Istituzioni locali.

Si costruisce futuro, solo se consapevoli che tutto sarà nuovo rispetto al passato.

Ad esempio, quanto scrive la Laudato Si di Papa Francesco per dare giustizia sociale insieme, grazie, a una nuova ecologia integrata. Non sono parole che non ci riguardano. Scopriamo che le comunità, nei nostri territori, hanno già prodotto antidoti e hanno degli anticorpi in più. Pensiamo alle "comunità energetiche" per una nuova gestione dell'energia appunto, pensiamo alle "Coooperative di comunità", alle case della salute e agli infermieri di comunità: oggi sono già operativi, nuovi modi per lo Stato di essere vicini ai cittadini. Sono un modello e un esempio che parte dai territori e che altri pezzi di Paese – anche quelli urbani – possono copiare. Smart e green sono due pilastri dello sviluppo. L'emergenza sanitaria ha mostrato il dramma del divario digitale, che interessa i territori montani a causa dell'assenza di adeguate reti. Su questo fronte devono proseguire gli investimenti, sul Piano banda ultralarga, sui ripetitori per la telefonia mobile, sul 5G.

È solo grazie all'infrastruttura forte, che nasce una rete, una digitalizzazione vera per i territori, anche per gli smart villages, i borghi intelligenti sui quali l'Europa vuole puntare nella nuova programmazione comunitaria.

SEGUE ►



a Sant'Anna, Via Provinciale 27

Tel. 0174227546 - 3206347819

**ALIMENTARI, PANE,
TABACCHI, GIORNALI,
BOMBOLE GAS, PELLETS**
CONSEGNE A DOMICILIO

Non senza l'attenzione verso la decarbonizzazione, la riduzione del consumo di suolo, l'economia verde. È scritto con chiarezza nel Manifesto di Assisi, elaborato da Fondazione Symbola, per "Un'economia a misura d'uomo contro la crisi climatica". La lotta ai cambiamenti del clima rimette al centro, delle opportunità e delle politiche, i territori montani e le aree interne e rurali del Paese.

Lavoriamo per mettere al centro del percorso che facciamo con Comuni, Sindaci, Amministrazioni locali, imprese e terzo settore, le competenze che apprendiamo grazie alla progettazione comunitaria, nell'incontro con altri partner e soggetti. Penso, grazie a molti progetti europei, al bagaglio di opportunità che conosciamo per rendere migliori e diversi i nostri edifici. Su questo vale la pena di lavorare anche in termini di

salubrità, di benessere, di consapevolezza nell'uso dei materiali che sono sì a consentire il risparmio energetico, ma anche a consentire spazi per la qualità della vita che passa indubbiamente dalla salute.

Non vogliamo farci trovare impreparati. Così Uncem e la rete di 3850 Comuni montani italiani con l'adesione a politiche comunitarie di lungo periodo, lungimiranti, capaci di generare coesione. Green, smart (superando tutti i divari, digitali, istituzionali, economici), intelligenti e interconnessi, ma anche consapevoli che stare in ufficio, a scuola o a casa non può non legarsi alla buona salute da mantenere per sé e per chi ci sta vicino. Non senza interconnessioni, tecnologia, legami. Che dopo l'emergenza Covid-19, nei nostri Comuni montani, nell'Appennino, torniamo a generare.

SCIARE SÌ, SCIARE NO

a cura
della redazione

Nel momento in cui il Giornale di Sangiacomo va in stampa è molto vivo il dibattito sulla forzata chiusura degli impianti di sci.

A volte si ha la sensazione che il destino si accanisca su certe situazioni che già stanno attraversando momenti difficili; la stagione scorsa è stata molto avara di precipitazioni ed anche le temperature si sono mantenute per tutta la stagione invernale in campo positivo impedendo la produzione della neve coi cannoni, se non a quote molto alte. La stagione invernale corrente sembrava partire nel migliore dei modi dal punto di vista meteo con alcune neviccate copiose che avrebbero consentito l'apertura anche per le festività dell'Immacolata, ma ad impedire l'avvio della stagione invernale è intervenuto un decreto del Presidente del Consiglio dei Ministri,

nell'ambito delle misure per il contenimento del Covid19. I gestori e la Regione Piemonte si sono opposti a questa decisione sollevando con forza il problema legato ad una economia di sistema che è strettamente legata al mondo dello sci. Si è ribadito un concetto che ormai tutti conoscono, ovvero che per ogni euro speso per la pratica dello sci con l'acquisto degli abbonamenti, altri dodici euro ricadono sull'indotto. Ed è l'indotto quello che soffre maggiormente la mancanza dell'avvio delle attività sciistiche anche se le gestioni degli impianti non scherzano. Infatti è stato appurato da recenti studi e dai dati raccolti dalle Camere di Commercio e dalle Associazioni di categoria che quasi tutte le società di gestione sono in passivo a causa degli elevati costi di gestione. Per questa ragione molte realtà vengono sostenute con forza



**FARMACIA
SANGIACOMO**
Dott.sse Costanzo

Tel: 0174227164

Sangiaco di Roburent
Via Sant'Anna, 42

**APERTA TUTTI I GIORNI
TUTTO L'ANNO**

**ERBORISTERIA
OMEOPATIA
AUTOANALISI DEL SANGUE
VALUTAZIONE INR**

SCIARE SI, SCIARE NO

dalle Pubbliche Amministrazioni, consapevoli che se manca la locomotiva i vagoni da soli non viaggiano e le attività di gestione sono considerate come il vero fulcro intorno al quale ruotano tutti gli altri esercizi commerciali. Il problema quindi è assai complesso e non sarà facile, in questa stagione invernale, pareggiare i conti potendo

“puristi”, auspicano una montagna frequentata solo da gente che passeggia con le ciaspole, che pratica l'escursionismo e lo sci alpinismo.

Cassandre di una fine inevitabile, non provano mai a mettersi nei panni di chi vive di questo sistema e di questa stessa attività ha fatto ragione della propria esistenza.



foto di Federica Garelli

Siamo tutti d'accordo sul condannare le speculazioni edilizie degli anni sessanta e settanta, ma siamo anche consapevoli del fatto che oggi le cose sono profondamente cambiate; da oltre dieci anni l'edilizia è ferma e dopo le olimpiadi del 2006 nella stragrande maggioranza delle stazioni di sci non si sono fatti impianti nuovi e si sono rinnovati o ammodernati semplicemente (e con grande fatica) quelli

contare solamente su un'apertura prevista solo dal sette gennaio in poi.

Si dovrà fare conto ancora una volta sulla tenacia di chi lavora in montagna, che sempre da soli hanno dovuto resistere, ma si spera che siano attivate da parte delle Pubbliche Amministrazioni, a partire dai Comuni, alle Regioni ed allo Stato, le misure necessarie a sostenere tutte le forme di lavoro connesse con questo tipo di attività.

In questo periodo difficile si sollevano anche i controcanti di chi, da sempre, vede le stazioni dello sci come qualcosa di negativo, come qualcosa che negli anni ha deturpato la montagna e lo fanno auspicando che finalmente si comprenda che i finanziamenti al mondo dello sci sono soldi buttati, che servono solamente a mantenere in vita qualcosa destinato a morire. I cosiddetti

esistenti. I puristi auspicano una immediata riconversione dell'economia della montagna, ma nessuno azzarda ipotesi sul come fare, se non ventilando qualche fantasia poco credibile.

Lo sappiamo tutti che è necessario inventare nuove forme di turismo, assecondare le più recenti tendenze e creare infrastrutture in grado di svilupparle, ma siamo altresì consapevoli che l'esistente va sostenuto e mantenuto efficiente perché su questo si è investito molto ed oggi sono ancora gli impianti di sci con il loro indotto a tenere viva l'economia dei nostri paesi.



ANTENNISTA
IMPIANTI ELETTRICI

BRUNO SERGIO

VIA RIVIERA 198/A
TEL. 0174351386

12087 PAMPARATO -CN-
CELL. 3393110595

e-mail sergiobru@interfree.it



di Tiziano Riva
maestro ed allenatore
di sci alpino

**LABORATORIO SCI
NOLEGGIO
PREPARAZIONE GARA**



Possibilità
di corsi di sci
con maestro

Via Sant'Anna, 38/A - San Giacomo di Roburent (CN)
Tel. 338 9957231



MONTAGNA DA LEGGERE

a cura di
Bruno Vallepiano



Alpi azzurre

Dal colle di Tenda all'entroterra di Bordighera
di Corrado Ramella e Diego Rossi
Edizioni Fusta



Guida pratica per escursionisti curiosi

di Renato Scarfi
Edizioni Fusta

ALPI AZZURRE - DAL COLLE DI TENDA ALL'ENTROTERRA DI BORDIGHERA

Una guida alla scoperta del territorio di confine tra Ponente ligure e Francia. Una terra di bellezze naturali, di borghi autentici, di itinerari di grande fascino tra le Alpi e il mare.

Un testo essenziale per scoprire una zona transfrontaliera che riserva enormi sorprese ai viaggiatori, sia che essi cerchino luoghi di interesse storico, architettonico e artistico, sia che preferiscano cimentarsi nel trekking o in avvincenti pedalate in bicicletta.

Una terra di confine, in cui si toccano climi e paesaggi diversi.

Una terra di passaggio, su cui si sono allungate le mani della storia, che ne ha plasmato le sembianze. Una terra di bellezze naturali, di borghi autentici, di itinerari di grande fascino.

È la terra delle Alpi Azzurre, che si snoda tra l'interno dell'Estremo Ponente ligure e gli arrière pays della vicina Francia provenzale tra Val Bevera, Val Roya, Val Nervia, Val Verbone, Bajasardo, la Valle del Rio Borghetto e il vallone del Sasso.

GUIDA PRATICA PER ESCURSIONISTI CURIOSI

L'escursionismo oggi in Italia: una raccolta ragionata di trucchi e spunti di buon senso per godersi appieno un'escursione.

La curiosità è sempre stata la molla che ha fatto progredire l'umanità, ma deve essere accompagnata dalla consapevolezza delle proprie capacità e competenze, altrimenti è incoscienza.

Ecco come diventare un escursionista consapevole: con una dettagliata guida pratica! Ma consapevole di cosa? Be', consapevole di come si attraversa un territorio a piedi.

Pensate sia facile? Mettetevi comodi.

Il rispetto, infatti, non sta solo nel non gettare rifiuti a terra (accortezza sulla quale pian piano tutti ci siamo sensibilizzati) ma anche nella conoscenza: troverete in queste pagine innumerevoli spunti pratici e culturali insieme. Come camminare in compagnia... o da soli; come considerare la vostra forma fisica; cosa sapere prima di partire; come sapersi orientare anche senza bussola; come leggere una carta topografica; cosa fare in caso di infortunio; come conoscere un bosco (con la sua vegetazione e la sua fauna); sapere cos'è l'atmosfera; quali sono gli indicatori del cambiamento del tempo; come seguire stelle e costellazioni... e molto, molto altro!

Insomma, a quale tipo di escursionista appartenete? Lo capirete!

Inoltre si parla d'Italia: quali sono i sentieri più conosciuti nella nostra penisola, e quali quelli in Europa! E nel mondo?

La Bottega del Pane

Specialità "Sangiamesi al Rhum" e paste di meliga

Di Gino e Tiziana

Sangiamese, via S. Anna 94

Tel. 333 6915308

MONTAGNA DA LEGGERE

Una guida sul camminare, pratica, a tratti divertente e ironica, ricca di spunti sempre in divenire! Leggerla arricchirà il vostro bagaglio culturale su tantissimi argomenti... e vi permetterà di sfoggiare qualche perla di saggezza, durante la prossima escursione, per pavoneggiarvi con i vostri compagni di viaggio!

Altrimenti... a cosa servirebbe davvero?!

ALLA SCOPERTA DELLE PIÙ BELLE CASCATE DELLE ALPI OCCIDENTALI. ESCURSIONI IN PIEMONTE, LIGURIA E VALLE D'AOSTA

Le più belle cascate di Piemonte, Liguria e Valle d'Aosta. Dalla val Nervia al Parco del Beigua, dalla valle Pesio alle valli Maira e Sesia sino all'Ossola e alle valli del Gran Paradiso.

Itinerari adatti a tutti, che descrivono con precisione anche gli aspetti storici e le peculiarità naturalistiche dei luoghi visitati. E in più, un apparato iconografico realizzato ad hoc, dettagliate cartine che illustrano il percorso e schede tecniche con tutte le informazioni per l'escursionista: tempi di percorrenza, dislivelli, accessi.

Spettacolari colate d'acqua alte decine di metri e piccoli tesori nascosti: non resta che partire e andare ad ammirare queste meraviglie della natura.

LA STAGIONE DELLA NEVE

Anno del Signore 1491. Un giovane pittore di Casale Monferrato s'incammina alla volta del Canavese.

Nelle valli Orco e Soana e nelle terre attorno a Ivrea, le rivolte dei tuchini – i poveri senza terra – insanguinano i borghi.

Rivolte duramente represses dai Valperga e dai San Martino. Ma una sacca di resistenza, che anche i Savoia non riescono a controllare, è ancora presente a Ronco.

Ed è in questa storia di conflitti e tensione che verranno coinvolti due giovani innamorati – il pittore e la sua amata – l'uno alla ricerca dell'altra; la cerchia quieta delle montagne innevate ad osservare il loro cammino.

Un romanzo delicato, scritto con cuore e maestria, in un contesto storico accurato e con un finale poetico ed insolito, consumato in una lontana stagione della neve.



Alla scoperta delle più belle cascate delle Alpi occidentali. Escursioni in Piemonte, Liguria e Valle d'Aosta

di Christian Roccati e Daniele Parodi
Edizioni del Capricorno



La stagione della neve

di Silvano Nuvolone
Edizioni Baima&Ronchetti

Marina Acconciature

donna - uomo

Via Prime 1 - S. Anna Collarea

12080 Montaldo di M. Vi (CN)

Cell 338/2031953 - tel. 0174/227547

IMPIANTI e MANUTENZIONI Termo-Sanitari Impianti a gas



Andrea Michele Beltrutti

Via Villero, 12
12080 Montaldo Mondovì
Tel. Casa 0174 227360
Cellulare 335 6914229

VISTI DA

QUASSÙ CINEMA E MONTAGNA

a cura di
Carlo Turco



Da oggi prende il via una nuova rubrica dedicata al cinema e alla montagna, al cinema che ha nella montagna il proprio focus narrativo e che propone narrazioni e visioni dalla, della e per la montagna.

La montagna e le terre alte dunque come luoghi elettivi di narrazione e racconto per un cinema che ha fatto e fa della montagna una metafora di vita e del cinema il luogo privilegiato per la comprensione\interpretazione della realtà.

Tuttavia, poiché in questo 2020 ancora una volta la pandemia ci ha rinchiusi tra le mura di casa, obbligandoci a chiudere nuovamente teatri e sale cinematografiche (ma speriamo soltanto per qualche settimana ancora, perché altrimenti per certi esercizi potrebbe davvero essere la fine...) e a far ricorso alle piattaforme on line come uniche dispensatrici di spettacoli e cultura, eccoci costretti anche noi a far di necessità virtù e, orfani delle sale cinematografiche, a far ricorso soltanto a ciò che è disponibile "on air" per segnalarvi quanto di buono è reperibile girovagando tra le varie reti generaliste, piuttosto che in Rete o su piattaforme come Raiplay, Netflix, Chili o Amazon Prime Video.

La segnalazione di oggi è per il potente, adrenalico e intensissimo **"Free solo"** di Jimmy Chin e Chai Vasarhely (disponibile in streaming su Chili, Rakuten tv, Infinity). Biopic in "ascesa" di Alex Honnold, il film è uno stupendo esempio di "cinema del reale", avvincente quanto e più di un thriller che in settecento (dicasi 700!!!) ore di girato realizzate in oltre due anni di riprese racconta l'incredibile ascesa di Honnold alla vetta di El Capitan (Yosemite Valley, California), una parete di granito di mille metri liscia quanto uno specchio che Honnold scala rigorosamente a mani nude e senza protezione alcuna.

Un'impresa titanica che affascina e conquista, un documentario in "ascesa" realizzato in parete perché tutti, protagonista e troupe, hanno scalato la montagna per poterla vivere e raccontare.

Un film che ha dell'incredibile quasi quanto l'impresa stessa di Honnold, un film che colpisce per la potenza della narrazione, l'attenzione ai dettagli e la cura del racconto.

Meritatamente vincitore del premio Oscar e del premio Bafta 2019 come miglior documentario, **"Free solo"** è assolutamente un film da non perdere.

Buona visione.



**studio
NASI**

AMMINISTRAZIONI STABILI
COMPRAVENDITA - AFFITTI 328.7594833

www.immobiliarenasi.it - guidonasi@guidonasi.it

Via S. Anna, 122 - 12080 Sangiacomo di Roburent (CN)

Fliki Bar
Caffetteria
Aperitivi & Cocktails
Gelateria di produzione propria



Tel 339 5762838

SANGIACOMO - Via Sant'Anna, 45

BAR - PIZZERIA - RISTORANTE



Bottega
di Serra

DA SEMPRE VICINA A TE

0174 351125
via Chiesa, 40
Serra Pamparato (CN)



Torre Mare

Pizzeria,
Bar e Cucina

anche asporto pizza e
gastronomia su ordinazione

0174.227772 - 338.7062036

via Provinciale, 23 - Sant'Anna Collarea (Montaldo Mondovì - CN)
Orario di apertura: dalle 9.00 alle 14.00 e dalle 17.30 fino alla chiusura.

Bar Stefano

Maxi Aperitivi
Caffetteria, Gelateria
Ricariche telefoniche
Ampio dehor Interno
Via S. Anna, 105

Tel. 346 6082273
348 8150286



Ostello
del **Re**

a Serra di Pamparato
Tel: 338 6781859 - 3452411071
ostellodipamparato@libero.it
www.ostellodelre.it

L'OSTELLO del RE con la sua proverbiale
cortesia e professionalità è lieto ed onorato
di presentare i suoi servizi.

Le stanze da 2 fino a 6 posti letto sono 8 per ogni piano

Ogni stanza è corredata con bagno e doccia

La capienza della struttura è di 52 posti letto

La struttura si presenta su due piani
serviti da un ascensore da 8 posti

Il salone, adatto per conferenze e riunioni conta
130 coperti per eventuali pranzi.

All'esterno la proprietà completamente recintata
offre un campo da pallone e un campo da pallavolo.

Vi aspettiamo per
una serena vacanza di

Sport, Sole e Relax



Sangiacomocardini SKI

sangiacomocardiniski.com



un tapis-roulant e uno skilift per chi muove i primi passi sulla neve



Monte Alpet 1611 mt.

SEGGIOVIA MONTE ALPET

TAPIS ROULANT

Bob, Bike e Padelles a disposizione
Noleggio Sdraio

SKILIFT CRONISTA

SKILIFT CRONISTA

SKILIFT PIANA

Simboli

- 11a NUMERO PISTA
- PISTA FACILE
- PISTA MEDIA
- PISTA DIFFICILE
- PISTA CON INNEVAMENTO PROGRAMMATO
- B BIGLIETTERIA
- P PARCHEGGIO
- + PUNTO DI SOCCORSO
- R PUNTO RISTORO

Pista
Snow
2 Seggio
6 Sk
1 t
35 km d

Bric Colm
1297

SERRA B

CARDINI

STRADA PROVINCIALE

SANGIACOMO

Campo Scuola Giardina

a SANGIACOMO due comode piste per imparare a sciare!

scuole sci

PISTA ILLUMINATA
SKILIFT GIARDINA

Snow Park

numeri utili

Biglietteria Colmè:	0174 227200
Biglietteria Cardini:	0174 227560
Biglietteria Alpet:	0174 351537
Robur Cooperativa:	391 7025752
Sciovie Cardini s.r.l.	0174 227560

info sul web

www.sangiacomocardiniski.com

 @sangiacomocardiniski

Sangiacomo Cardini SKI

Aperta notturna
Park
Sciovie
Lift
Tapis roulant
di divertimento!

é
mt.



Le Piste

- 1 PINETA ★
- 2 ABETAIA ★
- 3 ARLECCHINO
- 4 CANALONE
- 5 SLALOM
- 6 FO GROS ★
- 7 DUE MURI ★
- 7b Raccordo DUE MURI ★
- 8 LISET ★
- 8b Variante LISET ★
- 8c Variante LISET ★
- 9 SPECIALE ★
- 10 PANORAMICA
- 11a Coll. Colmè-Cardini
- 11b Coll. Sangiacomo
- 12 PIANEA
- 13 BUTAU
- 14 CARDINI
- 15 MOZZI
- 15b Raccordo MOZZI
- 16 ZIG ZAG
- 16b Raccordo ZIG ZAG
- 17 GIALETTA
- 17a Variante GIALETTA
- 18 DURELLI
- 18b Coll. Gialetto-Durelli
- 19 FONTANAS
- 20 LAG DU LEC
- 21 CRONISTA
- 22 ELETTRICA
- 23 GIARDINA ★
- 23a GIARDINA 2 ★

Venite a divertirvi
sulla Sciovia Giardina

APERTA ANCHE IN NOTTURNA

dalle 20 alle 22.45
il sabato e durante le feste

TARIFFE 2020/2021

GIORNALIERI

Giornaliero Skipass totale (8 Impianti):	€ 24,00
Giornaliero Skip. totale Cuneo Neve Card:	€ 22,00
Giornaliero Skipass totale Junior * (8 Impianti):	€ 19,00
Giornaliero Skipass totale Over 60 (8 Impianti):	€ 22,00
Giornaliero di settore Colme' **	€ 18,00
Giornaliero di settore Cardini/Monte Alpet **	€ 18,00
Giornaliero Giardina Camposcuola:	€ 12,50
Giornaliero Alpet Kids *	€ 13,00
Corsa Andata/Ritorno Seggiovia Bric Colmè:	€ 05,00
Corsa Andata/Ritorno Seggiovia Monte Alpet:	€ 07,00
Corsa solo Andata Seggiovia Monte Alpet:	€ 06,00

BIGLIETTO NOTTURNO

Sciovia Giardina - Dalle 20,00 alle 22,45	€ 9,00
---	--------

MATTINIERO (scade alle 12,30)

Mattiniero Skipass totale:	€ 19,00
----------------------------	---------

POMERIDIANI (dalle 12,30)

Pomeridiano Skipass Totale (8 Impianti):	€ 18,00
Pomeridiano di settore Colme':	€ 15,00
Pomeridiano di settore Cardini:	€ 15,00
Pomeridiano Giardina Camposcuola:	€ 10,00
Pomeridiano Alpet Kids*	€ 10,00

BIGLIETTI PLURIGIORNALIERI (emessi dal 7 gennaio)

Plurigiornaliero 5 gg non cons:	€ 100,00
Plurigiornaliero 7 gg non cons:	€ 132,00

SETTIMANALI (emessi dal 7 gennaio)

Settimanale 6 giorni:	€ 112,00
Settimanale 7 giorni:	€ 130,00
Settimanale 6 giorni proprietari ***	€ 100,00
Settimanale 7 giorni proprietari ***	€ 115,00

STAGIONALI

Stagionale Skipass:	€ 430,00
Stagionale Skipass Club:	€ 300,00
Stagionale Famiglia 2 componenti:	€ 600,00
Stagionale Famiglia 3 componenti:	€ 850,00
Stagionale Famiglia 4 componenti:	€ 1020,00
Stagionale Famiglia (ogni componente in piu):	€ 170,00

* Escluso al regular che non abbiano ancora compiuto 17 anni.
** Giornaliero di settore Colme': Seggiovia Colme'-Skilift Pineta-Skilift Sapele e campo scuola Giardina in serata passò.
*** Racconto ai proprietari di possesso casa nei comuni di Bolzano, Patagonia e Montebelluna.
Complesso di Seggiovia Monte Alpet Andate e Ritorno, Seggiovia Bric Colmè, Skilift Cronista.



I bambini sotto i sei anni, accompagnati da un adulto
pagano sciovia gratis! ESCLUSO il Rifornimento
DEI SCINTI NEI VARI ARRONCIAMENTI
NON SONO CUMULABILI

SaraK

BAR
CAFFETTERIA
PASTICCERIA
Via S. Anna 150

Dehor sulla Piazza della Chiesa
Colazioni e merende con pasticceria
di produzione propria
Panini e Aperitivi

*Cortesìa e qualità
sono la nostra specialità*



PANETTERIA e PASTICCERIA
Via S. Anna, 83 - Sangiacomo

Manera Claudio

Via Roburent, 15 - San Giacomo di Roburent



SGOMBERO NEVE
MOVIMENTO TERRA
ABBATTIMENTO PIANTE

SONO ANDATA ALLA RICERCA DELLA FELICITA' E SONO TORNATA CON UN CANE



CANILE - RIFUGIO 281

Via San Paolo 2/a San Michele M. vi (CN)
InfoTel 347 88 100 65 e-mail geassociazione@libero.it

WWW.GEASSOCIAZIONE.EU

[/geailcercacasa](https://www.facebook.com/geailcercacasa)

[@geailcercacaniarifugio281](https://www.instagram.com/geailcercacaniarifugio281)



grafica
roll-up
biglietti visita
adesivi
poster
cataloghi
etichette
banner
confezione
stampo
depliant
calendari
fustella
offset
varniciatura
ricevute fiscali
packaging
plasticazione
rilievo
stampo
stampo



JOLLYGRAF

Stampa offset e digitale

Via Silvestrini, 5 [Area Artigianale]
12089 VILLANOVA MONDOVÌ (Cn)
Tel/fax 0174 698061 . info@jollygraf.it

www.jollygraf.it

NOTIZIE E NOVITÀ

NUOVI SERVIZI PER GLI UTENTI

Robur Società Cooperativa, la società che gestisce gli impianti sciistici del settore Colmè, ha ampliato la sua attività. Nell'ufficio in centro paese, via Sant'Anna 51 offre servizi per aziende, professionisti e privati. Fotocopie, stampa di files, invio fax ed email, battitura testi e disbrigo pratiche amministrative. È inoltre attivo lo sportello CAF per l'assistenza fiscale e l'UPS Access point per il ritiro e la consegna di pacchi tramite corriere.

AVETE PROVATO KMZERO?

All'inizio di Sangiacomo, dove c'era Tredici morsi, ha aperto in estate KMZERO, un nuovo locale dove si possono gustare vini di qualità, ottima birra, ottimi formaggi locali e buone carni. Il locale aprirà a partire dal 27 dicembre ed il 2 Gennaio ci sarà una originale degustazione a



pagamento dei vini del produttore Tabusso. L'originalità dell'iniziativa sta nel fatto che la degustazione "Aureum et Purpureum" condurrà i presenti a degustare i vini come si faceva duemila anni fa. Il produttore oltre ad essere sommelier è anche archeologo ed ha iniziato a vinificare secondo le più antiche fonti storiche. I vini saranno serviti in abbinamento a formaggi e salumi locali. Da non perdere.

È STATO RIACCESO IL CAMINETTO

Dopo un breve periodo di chiusura la nota pizzeria "Il Caminetto" riapre i battenti con una nuova gestione. "Il momento per ripartire con una nuova attività non è proprio tra i più facili visto il periodo" hanno commentato i nuovi gestori "ma abbiamo nuove idee e soprattutto molto entusiasmo e ce la faremo".

Quindi, da parte del nostro giornale, un grande in bocca al lupo per il Caminetto che "si riaccende".

- AMBULATORI MEDICI -

Poiché in questo periodo è necessario l'appuntamento vi segnaliamo i numeri di telefono del **DOTT. ARAGHI**: 347 6921441 e del **DOTT. FORMAGGINI**: 338 1943260

ROBUR
società cooperativa

Servizi per aziende,
professionisti e
privati

Robur Società Cooperativa
via Sant'Anna 51- San Giacomo di Roburent
tel. 3917025752
mail: roburcoop1@gmail.com

SPORTELLO CAF

MODELLO 730	CALCOLO IMU	ISEE
DICHIARAZIONE DEI REDDITI	VISURE CATASTALI VISURE CAMERALI	RILASCIO SPID E PEC

SERVIZI

Fotocopie B/N e colori	Battitura lettere ed elaborazione testi	Plastificazione documenti
Stampa da files B/N e colori	Invio fax ed e-mail	Scansione documenti

Letizia
PARRUCCHIERA
di Letizia Mulattieri

Tel: 338 2284615

Via Sant'Anna, 65 - Sangiacomo di Roburent

NOLEGGIO CON
CONDUCENTE

8 POSTI

GRANDA DRIVER
DI ENZO GIUSTA

VIAGGI DI PERSONE E COSE

☎ 348 0343418 WWW.GRANDADRIVER.IT
GRANDADRIVER@GMAIL.COM

NOTIZIE DAL COMUNE

LAVORI DI RIPRISTINO STRADA VIALE PIANFEI

Nella frazione di San Giacomo, in un tratto di strada denominato viale Pianfei, sono state effettuate opere di consolidamento della carreggiata, al fine di renderla percorribile con maggiore sicurezza.

L'intervento di asfaltatura ha rappresentato anche la giusta occasione per risistemare in modo più consono e congeniale i contenitori per la raccolta dei rifiuti urbani.

Ci scusiamo, in questa sede, per eventuali, ma inevitabili, disagi verificatisi nel periodo dello svolgimento di tali operazioni.

CONTENIMENTO DEL CARICO IMPOSITIVO COME SOSTEGNO ALL'EMERGENZA

La pandemia da Covid-19 e l'ondata di crisi economica, sociale e sanitaria che ne è conseguita, hanno finito per danneggiare irrimediabilmente il tessuto imprenditoriale e produttivo del nostro paese. Le attività, soprattutto quelle considerate non essenziali o strategiche dalle disposizioni governative, hanno subito una battuta d'arresto tale da mettere in ginocchio chiunque avesse investito risorse, finanze e tempo a costruire la propria realtà d'impresa.

Per questi motivi, l'amministrazione comunale ha predisposto, a beneficio degli esercizi commerciali rimasti chiusi in ottemperanza alle prescrizioni normative, una riduzione del carico impositivo riguardante il versamento della TARI pari al 25%.

La diminuzione del carico fiscale ha riguardato la quota variabile, il cui ammontare, come noto, è

quantificato dai singoli comuni.

Tale azione di contenimento dell'onere contributivo è da considerarsi, ovviamente, speculare all'efficiente mantenimento dei servizi pubblici rivolti ai cittadini.

BANDI PUBBLICI COME POTENZIAMENTO TERRITORIALE ED ORGANIZZATIVO DELL'ENTE

I disagi e i disordini, quali conseguenze dirette dell'avanzare inesorabile della pandemia, non ci hanno impedito di conservare quantità di entusiasmo ed intraprendenza sufficienti per selezionare bandi pubblici ed iniziative interessanti, in grado di erogare contributi utili al miglioramento e potenziamento della realtà locale.

In tal senso, il comune di Roburent ha partecipato a numerose manifestazioni di interesse, legate a progetti volti alla riqualificazione di aree comunali colpite da fenomeni idrogeologici, all'ammodernamento tecnologico della rete organizzativa e al miglioramento del proprio livello di smartness, da intendersi come commistione di sviluppo ed innovazione.

In merito al finanziamento statale acquisito per la costruzione di opere pubbliche volte al contenimento del rischio idrogeologico, reso possibile dalla Legge di Bilancio 2020, si può anticipare che le zone beneficiarie sono adiacenti al torrente Roburentello, alla borgata Zitella e alla borgata Cardini, considerata la grave compromissione dell'acquedotto a seguito di movimenti franosi.

Per quanto riguarda, invece, il versante dell'aggiornamento tecnologico del potenziale organizzativo del comune di Roburent, siamo lieti di comunicare l'avvenuta richiesta di ammissione al

programma "PON Governance e capacità istituzionale 2014-2020", volto al rafforzamento della Pubblica Amministrazione e, più in particolare dei piccoli comuni, gestito dal Dipartimento della Funzione Pubblica e concordato dall'Italia con la Commissione europea.

Si tratta di una preziosa opportunità di crescita intelligente e sostenibile del settore pubblico, soprattutto in relazione alle proprie modalità di organizzazione ed offerta dei servizi, con l'obiettivo di essere più vicini a territori, cittadini ed imprese.

Quest'anno il Natale è una tavola meno imbandita, un addobbo più sobrio, una luce più soffusa, delle risa più sommesse.

Ma il desiderio che il cuore di ciascuno sia pervaso da spirito di coesione, fratellanza, pace e perdono è più ardente che mai.

In fondo il Natale è soprattutto consapevolezza di uno stato d'animo in cui potersi rifugiare anche quando fuori non suonano trionfanti le musiche di festa.

*Il Sindaco e
l'Amministrazione Comunale*

*Buon
Natale*



In merito all'esito di tale ammissione, invitiamo i più interessati a tenersi costantemente aggiornati, consultando i canali istituzionali.

Ed, infine, è doveroso ricordare l'importanza delle iniziative proposte dalla Fondazione CRC, quale ente no profit, da sempre attento alla promozione dello sviluppo economico e sociale.

RINGRAZIAMENTO AL GRUPPO LOCALE DI PROTEZIONE CIVILE

L'amministrazione intende ufficializzare e ribadire, in queste righe, il proprio caloroso ringraziamento al Gruppo locale di Protezione civile, composto da volontari instancabili e sempre disponibili per qualsiasi necessità occorsa al territorio.

Il volontariato di Protezione civile rappresenta, da sempre e per qualsiasi realtà territoriale, un punto di riferimento di primaria importanza, per gestire al meglio gli stati di emergenza e ridurre l'impatto sulla popolazione.

Proprio per questo, si intende lanciare un appello teso al reperimento di nuove risorse ed unità, anche tra i proprietari di seconde case o visitatori assidui delle nostre frazioni.

RINGRAZIAMENTO ALLE ATTIVITÀ COMMERCIALI QUALI CAPISALDI PER LA COMUNITÀ

È doveroso e giusto ringraziare, sentitamente, anche tutte le attività commerciali che hanno proseguito, a zig-zag tra i molteplici ostacoli, l'esercizio della loro attività. Si tratta di uomini e donne che hanno dimostrato un sorprendente coraggio nel non lasciarsi abbattere dai venti negativi, in grado di spazzare via anche il più fervido entusiasmo.

Stiamo parlando di attività a gestione familiare, piccoli negozi e punti vendita che hanno resistito al buio delle tenebre e dell'incertezza per rendere un servizio alla comunità, malgrado non vi fosse margine di guadagno o tornaconto o potesse non valerne davvero la pena.

Aprire i battenti, ogni giorno, per il territorio, significa costituire per quest'ultimo un insostituibile presidio, una luce accesa quando tutto intorno si spegne.

A coloro che, invece, sono stati bloccati ed annientati dalle forti limitazioni imposte dai regolamenti di legge, va la solidarietà e il sostegno di noi tutti, nell'attesa del giorno in cui tutte le saracinesche potranno essere di nuovo rialzate.

MAILING LIST PER UNA COMUNICAZIONE PIÙ RAPIDA

In questo periodo particolarmente difficile e delicato, mai come prima, ci stiamo affidando alla potenza della tecnologia, in grado di renderci più vicini e connessi, rispettando, però il doveroso distanziamento salvavita.

L'amministrazione comunale ha pensato alla creazione di una mailing list, affinché i residenti, i proprietari di seconde case e gli assidui visitatori del luogo possano essere aggiornati in tempo reale su tutte le notizie provenienti dalla casa comunale, che verranno opportunamente condensate in apposite newsletters.

Al fine di poter fruire di questo innovativo servizio, è sufficiente comunicare il proprio indirizzo di posta elettronica a protocollo@comune.roburent.cn.it, per essere ricompresi tra i destinatari di tali comunicazioni.

TEMPORANEA SOSPENSIONE SERVIZIO BUS FESTIVO

Nella precedente edizione di questo giornale, l'amministrazione comunale, con orgoglio e soddisfazione, aveva dato notizia della possibilità di fruire del servizio di trasporto pubblico festivo, così come stato implementato per rendere questi luoghi mete più agevolmente raggiungibili.

Purtroppo, in questa sede, si è, invece, costretti a dichiararne a malincuore la temporanea sospensione, considerata l'impennata dei contagi registratasi negli ultimi periodi.

Laddove ricorrono nuovamente le condizioni per garantire il servizio, quest'ultimo, ovviamente, sarà soggetto a rinnovata e regolare erogazione.

Si tratta di uno dei tanti sacrifici, che noi tutti stiamo sopportando, immaginando e sperando in un futuro più roseo dell'attuale presente.

SPORT  di Evasio Garelli
Garelli
ABBIGLIAMENTO e ARTICOLI SPORTIVI
NOLEGGIO SCI, SCARPONI, CIASPOLE E BOB
Via Sant'Anna 134 - Sangiacomo di Roburent
Tel: 0174 227131 - Cell: 339 2535048
Cell. Laboratorio: 377 1291043

Macelleria
MARIO · RITA e COSTANTINO

SOLO CARNI PIEMONTESI
Maffatoio privato a norme C.E.

SALUMI PASTA FRESCA
FORMAGGI LOCALI
Serra Pamparato (CN)
Via Chiesa, 35/c
Tel/Fax **0174.351141**

OLTRE LA VETTA

a cura di
Giovanna Bottarelli



Un intreccio di storie che lasciano col fiato sospeso sino all'ultima pagina in questo avvincente thriller poliziesco di Ida Ferrari.

L'ambiente bancario milanese è il luogo nel quale l'autrice intesse la trama torbida di Paris Noir che affonda le radici nel mondo finanziario. Cresce e si sviluppa in quella Parigi che solo in apparenza blinda i protagonisti in una sorta di iniziale percezione di tranquillità nascosta nel formicaio delle metropoli.

Repentini colpi di scena in un ritmo veloce e scorrevole ci fanno sussultare e sperare con Greta e Gianluca, entrambi custodi di un segreto che li pone in una situazione scomoda ed ansiogena.

La presa di coscienza che la correttezza e l'integrità morale da sole non bastano per sconfiggere la tossicità di chi non possiede tali qualità.

Non secondaria poi la vicenda che affronta il disagio adolescenziale e i nuovi drammi, veri ed attuali, legati al mondo di internet, nella fattispecie i misteri della Blue Whale* nel web sommerso. Ragazzi adescati attraverso la rete si cimentano in sfide di autolesionismo che inducono anche al suicidio.

La consapevolezza degli investigatori Paolo e Simona di dover agire in fretta e al massimo delle loro possibilità sul quel filo alto che li vede sfidare in un equilibrio precario il buco nero sottostante.

Interrogarsi su dove e quando si è perso il contatto con la realtà che sta vorticosamente risucchiando i ragazzi e il lavoro, lungo e complesso, di cesellatura che i famigliari coinvolti in questi drammi devono affrontare subito dopo aver salvato il proprio figlio dalla tragedia annunciata.

Grande pathos dalla penna di Ida Ferrari salita sul podio nell'ambito della 4^a edizione del concorso La Quercia del Myr per la sua categoria.

* A tal proposito un articolo del 03.10.2020 di Pierluigi Paganini, collaboratore del SIPAF – *Prevenzione dell' utilizzo del sistema finanziario per fini illegali*, pubblicato all'indomani del suicidio di un ragazzino di 11 anni, ne illustra bene i dettagli.

“

“Carolina era al cinquantesimo giorno del gioco. Non ce ne sarebbe stato un altro.

Apri la porta che dava sulla terrazza dell'ultimo piano l'undicesimo.

Gli investigatori sapevano che c'era Matteo ad aspettarla, un coetaneo che avrebbe filmato il suicidio. I ragazzi avevano ricevuto precise istruzioni dal curatore: uno si ammazza e l'altro filma. Chi si ammazza vince il gioco e diventa un eroe.

La Blue Whale non era una bufala come tanti pensavano; ci stavano dietro dei pazzi persuasivi sulle menti giovani, ipnotizzate dal male insito nel web. La giornata era stata bollente e il cemento della terrazza era ancora caldo.

Nemmeno un refolo di vento.

Dall'undicesimo piano si vedevano altri palazzi che costituivano l'urbanistica di Rozzano, nell'hinterland milanese. [...]

Fino a due mesi prima, Carolina diceva che sarebbe diventata medico. Come suo padre, radiologo che lavorava nella prestigiosa struttura. Poi era entrata nell'inferno.

Simona e Paolo della Fontana Investigazioni sapevano di avere pochissimo tempo a disposizione. Il curatore aveva imposto tempi molto stretti, per evitare ripensamenti. Trenta secondi dall'incontro di Carolina con Matteo al salto nel vuoto. Se così non fosse stato, sarebbero rimasti miseri perdenti come il resto della feccia del mondo.

Matteo era grassoccio con le braccia rovinare dai tagli. Al trentesimo giorno del gioco, si era già prodotto squarci su gambe e braccia, si era alzato alle 4:20 per parecchie notti, aveva guardato film horror con sottofondo di musiche deprimenti, dove i suicidi imperavano. Era depresso, ma non ancora cotto a sufficienza per gettarsi da un palazzo. Il filmato di lei che lo faceva lo avrebbe convinto.

I ragazzi quasi non si guardarono, solo presi dall'ipnosi del gioco della morte. Matteo attivò la telecamera del telefonino, dal quale partì un fascio di luce che colpì il viso dagli occhi sbarrati della ragazzina in un ovale acerbo. Le gambe malferme acquisirono una forza improvvisa, rassegnata dall'indifferenza o forse era l'eccitazione dell'ultimo viaggio e si diressero verso il cornicione.

Carolina aveva ora il passo ritmato dei soldatini. Era il pupazzo caricato a molla che cammina sul piano del tavolo prima i precipitare.”

”

ORARI UTILI

orari estrapolati dai siti
www.trenitalia.com
www.rtpiemonte.it
www.buscompany.it

ORARI DEI TRENI - MONDOVÌ > GENOVA

FERIALE			FESTIVO		
MONDOVÌ	SAVONA	GENOVA	MONDOVÌ	SAVONA	GENOVA
partenza	cambio	arrivo	partenza	cambio	arrivo
06,40	07,52 - 08,20	09,27	07,28	08,36 - 09,10	10,17
07,28	08,36 - 09,10	10,17	09,28	10,36 - 11,10	12,17
09,28	10,49 - 11,10	12,17	11,28	12,36 - 13,10	14,17
11,28	12,36 - 13,10	14,17	13,28	14,36 - 15,10	16,17
13,28	14,36 - 15,10	16,17	15,28	16,36 - 17,10	18,16
15,28	16,36 - 17,10	18,16	17,28	18,39 - 19,10	20,16
17,28	18,36 - 19,10	20,16	19,56	21,12 - 21,33	22,32
19,56	21,12 - 21,33	22,32			

ORARI DEI TRENI - GENOVA > MONDOVÌ

FERIALE			FESTIVO		
GENOVA	SAVONA	MONDOVÌ	GENOVA	SAVONA	MONDOVÌ
partenza	cambio	arrivo	partenza	cambio	arrivo
06,15	07,21 - 07,31	08,30	06,15	07,21 - 07,31	08,30
08,04	09,19 - 09,31	10,30	07,56	09,05 - 09,31	10,30
10,05	11,20 - 11,31	12,30	10,05	11,20 - 11,31	12,30
12,05	13,20 - 13,30	14,30	11,55	13,03 - 13,30	14,30
14,05	15,20 - 15,31	16,30	13,40	14,52 - 15,31	16,30
16,05	17,20 - 17,31	18,30	15,40	16,52 - 17,31	18,30
18,05	19,20 - 19,31	20,30	17,40	18,50 - 19,31	20,30

ORARI DEI TRENI - MONDOVÌ > TORINO

FERIALE		FESTIVO	
MONDOVÌ	TORINO PN	MONDOVÌ	TORINO PN
partenza	arrivo	partenza	arrivo
06,32	07,35	06,32	07,35
08,32	09,35	08,32	09,35
10,32	11,35	10,32	11,35
12,32	13,35	12,32	13,35
14,32	15,35	14,32	15,35
16,32	17,35	16,32	17,35
18,32	19,35	18,32	19,35

ORARI DEI TRENI - TORINO > MONDOVÌ

FERIALE		FESTIVO	
TORINO PN	MONDOVÌ	TORINO PN	MONDOVÌ
partenza	arrivo	partenza	arrivo
06,25	07,26	06,25	07,26
08,25	09,26	08,25	09,26
10,25	11,26	10,25	11,26
12,25	13,26	12,25	13,26
14,25	15,26	14,25	15,26
16,25	17,26	16,25	17,26
18,25	19,26	18,25	19,26

ORARI DEGLI AUTOBUS

INFO RT: 0183.700232 | SOLO SERVIZIO FERIALE
Le corse indicate potrebbero subire delle variazioni

PARTENZE DA SANGIACOMO PER MONDOVÌ

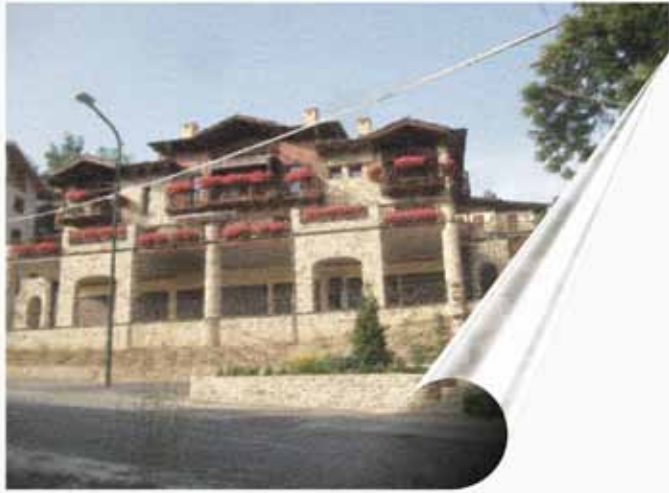
FERMATE	S	S	VS	S	VS	S
Pamparato	6,35	-	7,30	-	14,25	14,35
Serra	6,45	-	7,40	-	14,35	14,45
Roburent	-	7,05	7,50	14,45	14,45	-
SANGIACOMO	6,55	-	8,00	-	14,55	14,55
San'Anna	7,00	-	8,07	-	15,00	15,00
Montaldo	7,10	-	8,15	-	15,10	15,10
Torre Mondovì	7,25	7,25	8,25	14,55	15,25	15,25
San Michele	7,30	7,30	8,30	-	15,30	15,30
Santuario	7,35	-	8,35	-	15,35	15,35
MONDOVÌ FS	8,00	-	8,45	-	15,45	15,45

PARTENZE DA MONDOVÌ PER SANGIACOMO

FERMATE	VS	S	S	S	F
MONDOVÌ	11,20	11,20	13,00	13,15	18,00
Santuario	11,30	11,30	13,30	-	18,10
San Michele	11,35	11,40	13,35	-	18,15
Torre Mondovì	11,40	11,45	13,40	13,40	18,20
Montaldo	11,50	11,55	13,55	-	18,30
San'Anna	12,00	12,02	14,00	-	18,40
SANGIACOMO	12,05	12,05	14,05	-	18,45
Roburent	12,15	-	-	13,55	18,55
Serra	12,25	12,15	14,15	-	19,05
Pamparato	12,35	-	14,25	-	19,15

S: corse nei giorni Scolastici - VS: corse nelle Vacanze Scolastiche - F: corse nei giorni Feriali

GALLIANO costruzioni



Chalet di Montagna
Ville e Villette
Arredamento d'Interni e
Decorazioni Personalizzate

Tel. 0174 - 227172 Cell. 3333954432
www.immobiliaregalliano.it

il Ristorante *Valentine*
si è spostato al Santuario

EUTHALIA RISTORANTE

RICONOSCIMENTI 2019

MICHELIN: Entrata in guida "Il Piatto Cucina di Qualità"

MASSOBRIO: Corona Radiosa (massimo riconoscimento)

TOURING CLUB: Cucina d'Autore (massimo riconoscimento)

ESPRESSO: Un cappello

GAMBERO ROSSO: 79/100



Strada Statale 28, 8/c - 12080 VICOFORTE (CN)

Per info e prenotazioni 0174 363732
www.euthaliaristorante.it



AURORA

SRL
impresa di costruzioni
amministrazioni - gestione
e manutenzione immobili
di Nugnes

Tel: 0174 227208
Cell. 334 7030713

L'IMMOBILIARE
SAN QUIRICO s.a.s.

Costruisce e vende
direttamente, senza
intermediari, in signorili palazzine,
bellissimi bi-trilocali di ultima
generazione, dotati di comfort, vista
eccezionale sulla vallata, ampio parcheggio,
possibilità di garage e giardini esclusivi.



Imm. **s.quirico** s.a.s.
di nugnes & c.
IMPRESA di COSTRUZIONI

Tel: 0174 227208 - Fax: 0174 229907
e-mail: info@sanquiriconugnes.it

Agriturismo i Monti

Casale Monti 92, Pamparato (CN) - tel. 349 0861819 - 339 796514



**Cucina tipica
su prenotazione**

Immergiti nella natura a cavallo
attraverso le innumerevoli
escursioni per esperti con percorsi
proposti da accompagnatori.
Per i più piccoli giri in pony
e calesse con accompagnatore
all'interno della nostra azienda.



Il Grattacielo

ristorante-bar

CENE A TEMA

tel: 349 1249408

339 1290603

Via Giardina n°1
Sangiaco di Roburent (CN)

DORO

SUPERMERCATI

Territorio
del
fresco

DA **ANTONELLA**

VIA SERRA, 16
SAN GIACOMO DI ROBURENT

TEL: **324 9026354**



Buone

Feste

... mettersi in buone mani

è sempre un buon affare