

ATTUALITÀ

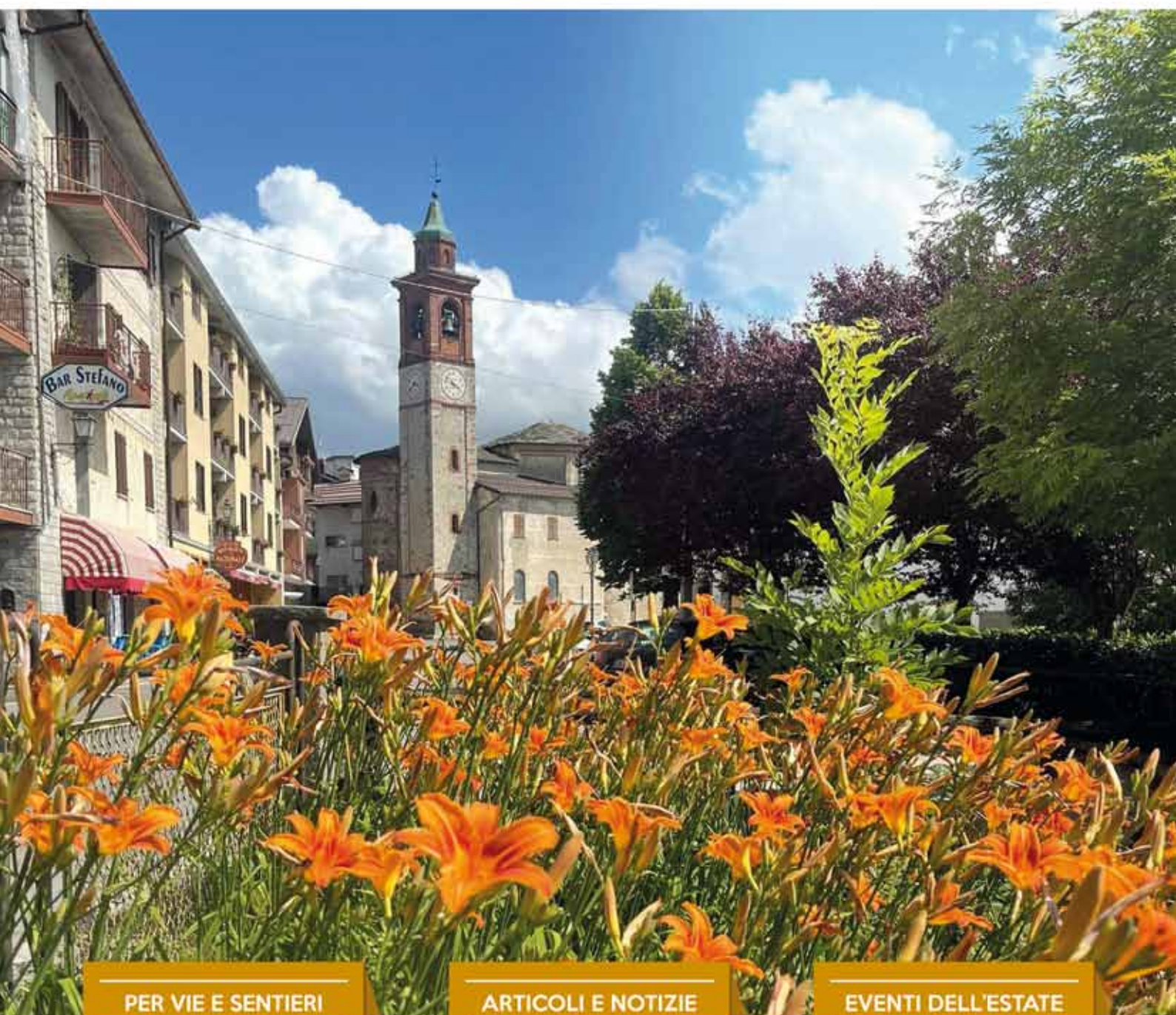
SPORT

TURISMO

IL GIORNALE DI

SANGIACOMO

ANNO XLI - N.79 - ESTATE 2021



PER VIE E SENTIERI

Un processo di rivalutazione e cura minuziosa della rete sentieristica

ARTICOLI E NOTIZIE

Notizie dall'amministrazione comunale, le suggestioni di "oltre la vetta" e, come sempre le principali notizie e novità

EVENTI DELL'ESTATE

Le manifestazioni e gli eventi con le opportunità per vivere pienamente l'estate

Ristorante Albergo ★★ ★★ ★★ Nazionale

a Sangiacomo
di Roburent

*In estate l'albergo è ideale
punto di partenza per
escursioni e passeggiate
a piedi, mountain bike, ecc...*

*In inverno possibilità di
trascorrere week-end
o soggiorni più lunghi per
praticare sci alpinismo e
passeggiate con le ciaspole.*

*La cucina è casalinga
e tipica piemontese.*

Pizzeria con forno a legna.

cell. 348 8212376
cell. 347 7634749

www.albergonazionale.cn.it
info@albergonazionale.cn.it



IMMOBILIARE morando

COMPRA VENDITA - AMMINISTRAZIONE IMMOBILI

12080 S. GIACOMO DI ROBURENT (CN)
Via Sant'Anna, 39 - Tel. e Fax 0174227237
Cell. 3483416789 - email. agenziamorando@virgilio.it

N.G.

di NASIGIACOMO

IMPIANTI

Tel. 0174 227237

Cel. 349 0950912

Via S. Anna, 31 - 12080 Roburent

IDRAULICA
TERMOIDRAULICA
CONDUZIONE E MANUTENZIONE CALDAIE
OPERE EDILI
MANUTENZIONE GIARDINI

ristorante albergo la Maddalena

Vernagli di Montaldo Mondavì

RISTORANTE SU PRENOTAZIONE

tel. 335 5229397

www.lamaddalenavernagli.it

Bar Ristorante Albergo
normal Food

Mountain Bike

a pedalata assistita



79

IL GIORNALE DI SANGIACOMO

Periodico semestrale
dell'Associazione
Culturale SAVIN

Direttore responsabile
Bruno Vallepiano

Redazione:
Regolo Traverso
Umberta Riboldi
Jacopo Vallepiano
Giovanna Bottarelli
Carlo Turco
Federica Garelli

Anno **XLI**
Serie **II**

n. **79 - Estate 2021**
Pubblicazione semestrale
registrata al numero 117 del
registro stampa presso il Tribunale di
Mondovì del 27 dicembre 1966

Distribuzione gratuita

Amministrazione, direzione e
pubblicità:
Associazione Culturale Savin
12080 Roburent

e-mail:
associazionesavin@gmail.com

Web: www.nobru.it

Tutti i diritti riservati ©
è severamente vietata qualsiasi
riproduzione di testi o immagini
non autorizzata

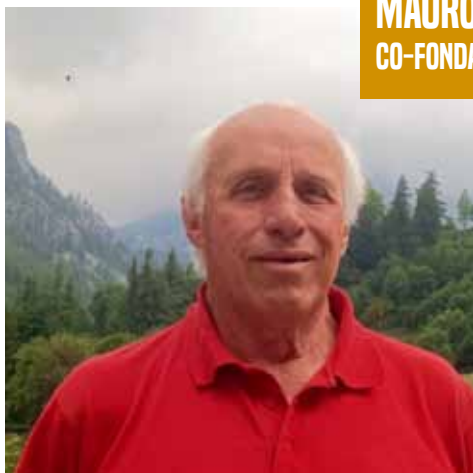
Fotocomposizione:
SDSGrafica - Roburent

Stampa:
Jollygraf - Villanova Mondovì

Foto di copertina:
Scorcio della Chiesa
Federica Garelli

LA PAROLA A...

MAURO MARUCCO
CO-FONDATORE DELLA GTA



La GTA, Grande Traversata delle Alpi, è un itinerario escursionistico di lungo percorso che permette di attraversare l'intero versante piemontese delle Alpi, di valle in valle. Dalle Alpi Liguri alle Alpi Ossolane, su sentieri segnalati e con posti tappa appositamente attrezzati.

I percorsi sono stati prescelti secondo criteri di facile percorrenza, con dislivelli e tempi in genere contenuti, evitando passaggi su roccia o su ghiaccio e senza superare i 2.800-3.100 m. di quota, utilizzando i collegamenti tra le valli, tradizionalmente praticati dagli abitanti delle terre alte. Al massimo ogni tre giorni si toccano centri serviti da mezzi pubblici di trasporto e, quotidianamente si ha la possibilità di rifornirsi di viveri.

NATURA E CULTURA

L'itinerario allestito conduce con facilità l'escursionista attraverso le testimonianze più genuine della natura e delle culture alpine, della cui presenza si è tenuto molto conto nella scelta del tracciato. L'escursionista pertanto vi potrà scoprire non solo fiori e animali, boschi e pascoli, parchi e oasi protette, laghi e torrenti, vista di pareti e ghiacciai, paesaggi incontaminati, ma anche il panorama

agrario creato dalla secolare attività degli abitanti delle terre alte e i segni di una civiltà alpina talvolta in decadenza, ma non di rado animata da sorprendente vitalità, sia pure con adattamenti alla modernità: vecchie borgate, alpeggi, architetture rustiche e religiose, mulattiere lastricate, incisioni rupestri, musei etnografici, feste tradizionali, lingue e culture diverse.

La GTA ha evitato le località del turismo totale in cui sono importati i sistemi di vita presenti nei grandi agglomerati urbani, ma abbiamo proposto i piccoli paesi di montagna per lo sviluppo di un turismo diverso, basato anche sull'escursionismo e tendente ad un corretto rapporto con i valori culturali e naturali del luogo. È per questo che la Grande Traversata delle Alpi è stata riconosciuta una valida iniziativa turistica con un considerevole valore sociale, affermata a livello internazionale.

GTA UNA VACANZA NELLA NATURA,
UNA ATTIVITÀ SPORTIVA, UN'AVVENTURA IN
MONTAGNA ALLA PORTATA DI TUTTI, DALLE
ALPI DEL MARE LIGURI ALLE ALPI OSSOLANE SU UNA RETE DI
SENTIERI SEGNALATI E ATTREZZATI CON POSTI TAPPA OGNI
GIORNO, ATTRAVERSO TUTTE LE VALLI ALPINE DEL PIEMONTE

LE GUIDE GTA

Nel 1977/78 venne realizzata la prima guida descrittiva di un percorso sperimentale di 7 tappe in Val Chisone e Val Germanasca, successivamente dal 1981 al 1985 (il percorso GTA è stato aperto gradualmente) sono stati realizzati 4 volumi, ognuno dei quali descrive l'itinerario per ogni provincia, riportando i posti tappa, articoli che evidenziano le particolarità naturali e

SEGUE ►



a Sant'Anna, Via Provinciale 27

Tel. 0174227546 - 3206347819

**ALIMENTARI, PANE,
TABACCHI, GIORNALI,
BOMBOLE GAS, PELLETS**

CONSEGNE A DOMICILIO

culturali che si incontrano. Successivamente sono stati realizzati deplianti illustrativi del percorso con tutte le sue peculiarità in italiano inglese, francese, tedesco.

POSTI TAPPA

Man mano che si realizzava l'itinerario venivano istituiti i Posti Tappa ed ai sensi della legge regionale n° 31 del 15 aprile 1985 (*di cui la GTA ne è stata la promotrice*) e le successive modificazioni, i Posti Tappa sono normalmente situati nei Comuni o Frazioni di fondo valle, utilizzando normalmente Piccoli Alberghi, Locande, Rifugi Escursionistici, Rifugi Alpini, Agriturismi, Pensioni, Case per Ferie, affittacamere, Ostelli, Foresterie ecc. Sono stati utilizzati i Rifugi Alpini quando l'itinerario per arrivare nel fondo valle è più lungo e necessariamente si deve pernottare in quota. Si precisa che il rapporto tra Posti Tappa e la GTA è regolato da apposite convenzioni le quali non sono mai state a titolo oneroso nei confronti del gestore, ma si tratta di un accordo tra le parti in cui la GTA offre dei servizi quali la promozione dell'itinerario, con la realizzazione delle guide descrittive, deplianti, aggiornamento sito internet, ufficio informazioni tramite posta elettronica, facebook, ecc., la verifica della fattibilità dell'itinerario, il gestore assume degli impegni soprattutto nei confronti dei fruitori..

L'ASSOCIAZIONE GTA

L'associazione GTA non è una agenzia di viaggi o una società. Ma istituita da un gruppo di appassionati amici della montagna che nel lontano 1977 (quest'anno ricorre il 44° anniversario della sua fondazione e costituzione) e precisamente il 15 giugno 1977 e con atto notarile hanno istituito un Comitato Promotore per la Costituzione di una Associazione per la traversata delle Alpi Piemontesi. Il 30 giugno 1981 si costituisce l'Associazione Grande Traversata delle Alpi Piemontesi, per il turismo sociale e culturale nelle zone montane. L'Associazione ha escluso ogni e qualsiasi finalità di lucro, ma lo scopo principale è lo sviluppo dell'escursionismo nella Regione Piemonte.

Su tutto l'arco alpino Piemontese negli anni passati sono stati realizzati 1.500 posti letto e mantenuto almeno 500 posti letto esistenti (*piccoli alberghetti, locande alpine, ecc. in cui vennero installati i posti di telefono pubblici di cui ne erano sprovvisti*) a rischio chiusura creando e mantenendo una micro economia di nicchia.

PER VIE E SENTIERI

a cura di
Jacopo Turco

Sentieri: siamo sempre pronti a recriminare quando una pista è impercorribile o i segnavia non sono ben visibili, in pochi però si rendono conto delle difficoltà oggettive per mantenere puliti e praticabili i sentieri. Tuttavia oggi attraverso ad un processo di rivalutazione e cura minuziosa della rete sentieristica ad opera di diversi Enti e associazioni, il CAI primo fra tutti, ma anche grazie all'aiuto di singoli individui, si è giunti alla realizzazione di un'invidiabile rete sentieristica, che consente una viabilità più agevole e sicura rispetto ai tempi passati.

Secondo la definizione derivante dall'ambito giuridico: *"Il sentiero è individuato in quel tracciato che si forma naturalmente e gradualmente per effetto del calpestio continuo e prolungato, ad opera dell'uomo o degli animali, in un percorso privo di incertezze e ambiguità, riportato nelle mappe catastali. In caso di incidenti occorsi sui sentieri la responsabilità giuridica può ricadere sui progettisti, sugli enti gestori, sugli*

accompagnatori o sui proprietari dei terreni".

Il 31 agosto 2017 è stato proposto un emendamento per la modifica al Codice della Strada con alcune specificazioni che distinguono i sentieri dalle mulattiere.

Si precisa infatti che la larghezza del sentiero è tale da permettere il passaggio di una sola persona per volta in uno dei due sensi di marcia (*larghezza uguale o inferiore a 1,2 m*), La mulattiera è tale da permettere il passaggio di una fila di animali da soma a pieno carico in uno solo dei due sensi di marcia per volta (*larghezza uguale o inferiore a 2,5 m*).

Sfortunatamente, al sentiero in passato non si sono dedicate le debite cure e attenzioni e nel diritto italiano, almeno nella sua accezione di norma scritta, sia nella legislazione nazionale, sia in quella regionale, non si offre alcuna disciplina specifica riguardo la realizzazione e la manutenzione dei sentieri e ciò ha contribuito tra l'altro, all'aumento della confusione



FARMACIA
SANGIACOMO
Dott.ssa Costanzo

Tel: 0174227164

Sangiaco di Roburent
Via Sant'Anna, 42

APERTA TUTTI I GIORNI
TUTTO L'ANNO

ERBORISTERIA
OMEOPATIA
AUTOANALISI DEL SANGUE
VALUTAZIONE INR

PER VIE E SENTIERI

generata dalla duplicazione della segnaletica sullo stesso sentiero, pensata per altre attività outdoor: mtb, ippoturismo, ciaspole e nordic walking.

MANUTENZIONE DEI SENTIERI: COMANDA IL CUORE

La manutenzione e la gestione della rete sentieristica vede il coinvolgimento di diverse realtà operanti sul territorio in collaborazione con Enti e diverse associazioni – in primis il Club Alpino Italiano e la Federazione Italiana Escursionisti – che si avvalgono dell’apporto diretto dei loro soci per segnare e curare regolarmente i sentieri, in modo da garantirne la percorribilità nel tempo. Per affrontare l’argomento in modo più esaustivo vi consigliamo di leggere il

sentieri e delle aree protette per la loro frequentazione, tutela e valorizzazione. L’azione corretta è quella di dimensionare la rete sentieristica alle effettive necessità del territorio e alla possibilità degli Enti locali d’intervenire economicamente per la manutenzione straordinaria.

Anche noi possiamo fare la nostra parte per mantenere fruibili i percorsi nella natura, per esempio portando a valle i rifiuti, asportando un ramo che sporge sul sentiero, raddrizzando una palina segnaletica seguendo e rispettando i segnavia, evitando scorciatoie e informando i Parchi nazionali e regionali, i gestori dei rifugi e le Sezioni locali del CAI di eventuali danni o problemi lungo i sentieri.



manuale *“Sentieri – pianificazione segnaletica e manutenzione”*, realizzato dalla Commissione Centrale per l’Escursionismo e giunto nel 2010 alla sua 4° edizione.

Fortunatamente è sempre più frequente che associazioni, comitati e gruppi di amici e volontari s’incontrino per contribuire alla manutenzione e conservazione dei sentieri, se però bisogna intervenire con azioni strutturali importanti devono essere i Comuni, le Province e le Regioni a coprirne i costi. Tutto ciò viene fatto per richiamare l’attenzione dei cittadini e degli amministratori pubblici al valore dei

IL SENTIERO AMICO DELL’ECONOMIA

Quasi tutti i percorsi discendono da direttrici storiche che nel tempo però hanno perso il loro scopo originario e oggi le Alpi, gli Appennini e i Parchi hanno ereditato una rete estesissima di percorsi che ammonta all’incirca a 60mila chilometri. la manutenzione e gestione di questa ampissima rete stradale è gestita dal CAI direttamente o in convenzione con altri Enti.

Il recupero di queste antiche vie crea una maggiore interconnessione con il mondo del turismo verde, portando a una conseguente valorizzazione del territorio e delle attività economiche connesse. Quindi oltre ad



ANTENNISTA
IMPIANTI ELETTRICI

BRUNO SERGIO

VIA RIVIERA 198/A
TEL. 0174351386

12087 PAMPARATO -CN-
CELL. 3393110595

e-mail sergiobru@interfree.it

Il caminetto
Trattoria Pizzeria



Cucina casalinga
dalle montagne di Roburent

Tel 0174 490043 www.caminettosangiaco.com
Via Odassi, 4, 12080 San Giacomo di Roburent CN

PER VIE E SENTIERI

assumere un significato simbolico-culturale queste antiche vie fungono da volano per gli operatori che lavorano sul territorio (*dalle guide alle strutture ricettive*).

Quindi, oltre ai temi dell'enogastronomia, dell'artigianato o alle espressioni artistiche locali, le ricadute economiche sul territorio dipendono anche dall'operatività dei parchi, dei rifugi, dei media che diffondono il verbo del "camminare", insomma, di quel tessuto produttivo e promozionale legato al mondo outdoor che trova nei sentieri il principale attrattore per turisti.

L'esperienza del CAI e la documentazione in merito alla rete sentieristica nazionale messa a disposizione

e univoca sia a livello regionale che interregionale, una ricettività insufficiente e inadatta agli escursionisti, l'assenza della messa in sicurezza dei percorsi, ecc.

In Italia, allo stato attuale, non ci sono norme che obbligano il transito delle biciclette o dei cavalli solo su percorsi non facilmente erodibili o più larghi quali carrarecce, tratturi o simili; fattore che potrebbe compromettere al tempo stesso sia la sicurezza di biker ed escursionisti a cavallo che le condizioni dei sentieri non abilitati a tali traffici.

Le stesse strutture ricettive possono essere inadeguate ad accogliere gli appassionati di queste due attività outdoor: lungo una ippovia il rifugio deve offrire biada



a partire dagli anni '90, rappresenta un buon punto di partenza per gli operatori turistici e le amministrazioni pubbliche che desiderano migliorare e accrescere la fruibilità a piedi del loro territorio.

SENTIERI: GLI ERRORI DEL PASSATO

Il Club Alpino Italiano è un punto di riferimento importante, anche alla luce degli errori commessi all'inizio degli anni Novanta da Enti di promozione turistica.

La mancanza di competenza ed esperienza determinò la progettazione e realizzazione di itinerari inadeguati al trekking per la mancanza di una segnaletica funzionale

e una tettoia ai cavalli per passare la notte e chiunque pedali su due ruote sa che a fine giornata c'è bisogno di una regolare manutenzione della bicicletta; pertanto la struttura che voglia offrire ospitalità ai cicloturisti deve essere provvista di un piccolo spazio riservato all'officina e un locale dove depositare casco e tute infangate.

Fortunatamente la situazione va migliorando, ma la presenza di una segnaletica non univoca, con l'uso di segnavia diversi nella forma, nei colori e nei numeri, crea non pochi problemi sui sentieri.

La Bottega del Pane

Specialità "Sangiamesi al Rhum" e paste di meliga

Di Gino e Tiziana

Sangiaco, via S. Anna 94

Tel. 333 6915308

PER VIE E SENTIERI

DAGLI ANNI NOVANTA AD OGGI

I problemi riportati nel paragrafo precedente sono la conseguenza dell'assenza di una politica nazionale sui sentieri. Solo negli anni '90, sulla scia del Sentiero Italia si è iniziato a fare un po' di ordine, uniformando la segnaletica su tutto il territorio nazionale, dalle Alpi agli Appennini, isole comprese.

Nel 1996 la Commissione Centrale per l'Escursionismo del CAI determinò i principi e i criteri cui le Sezioni CAI dovevano attenersi nello svolgimento dei loro compiti legati alla sentieristica!

Nel 2003 il CAI ha pubblicato, nella Collana dei Manuali del CAI, il manuale nr 10 "Catasto dei Sentieri" per offrire degli strumenti finalizzati alla creazione e organizzazione delle reti sentieristiche e in prospettiva alla creazione del catasto nazionale dei sentieri.

Inoltre, poco più di una decina di anni fa si è avviato un progetto definito REI (Rete Escursionistica Italiana), per sviluppare con progettualità la rete escursionistica su scala provinciale e/o regionale e andare a coprire uniformemente tutto il territorio nazionale.

Fonte: <https://www.trekking.it/news/limportanza-dei-sentieri-e-della-rete-escursionistica/> Enrico Bottino

IN CONCLUSIONE

La rete escursionistica che innerva il territorio nazionale, dal fondovalle fin nelle terre alte, come abbiamo scritto, può rivitalizzare un patrimonio d'inestimabile valore ambientale, sociale e culturale che, peraltro, rischiava di scomparire senza interventi mirati a incentivare la frequentazione della natura.

In particolare, l'ecosistema montano ricopre il 54% della superficie nazionale, i sentieri più affascinanti si trovano in ambienti alpini e appenninici incontaminati e selvaggi, lontano da insediamenti industriali e agricoli, dove l'integrazione di lavori tradizionali (come le attività agro-silvo-pastorali), con il turismo sostenibile possono creare politiche economiche attente e avvicinare la gente all'escursionismo, attività che peraltro si può esercitare sempre, con qualsiasi clima ed a qualunque età.

Ogni tanto non fa male ricordarlo: evitiamo di lasciare traccia del nostro passaggio in natura, lasciare la monnezza sui sentieri è come allungare uno schiaffo a chi da anni fa volontariato per amore della natura, pulendo e rendendo fruibili i percorsi.

Non è forse vero che il trekking ha ragione di esistere quando si hanno dei sentieri da percorrere?

Le nostre percezioni sensoriali, il nostro movimento lento sarebbe poca cosa senza di loro. Senza sentieri non si va da nessuna parte!

grafica
roll-up
biglietti visita
adesivi
poster
cataloghi
etichette
banner
confezione
stampa
depliant
calendari
fustella
offset
vernicatura
ricevute fiscali
packaging
plasticazione
rilievo
tasto partecipativo



JOLLYGRAF
Stampa offset e digitale

Via Silvestrini, 5 [Area Artigianale]
12089 VILLANOVA MONDOVÌ (Cn)
Tel/fax 0174 698061 . info@jollygraf.it

www.jollygraf.it

MANIFESTAZIONI ED EVENTI ESTATE 2021

PROGRAMMA PROLOCO SANGIACOMO

La Proloco Sangiacomo, a causa dell'incertezza che il COVID19 ha generato, rendendo difficile fare una programmazione più copiosa, propone il seguente programma:

24 LUGLIO: FESTA PATRONALE DI SANGIACOMO
dalle ore 9.00 - Mercatino antiquariato, artigianato
ore 22.30 - Fuochi d'artificio con la collaborazione del Consorzio Idrico Sangiacomo

28 LUGLIO E 4-11-18 AGOSTO: "PASSEGGIANDO IL MERCOLEDÌ" MERCATINO
dalle ore 17.30 alle ore 24.00 - con la collaborazione dell'associazione "La Luna Piemonte ASD"

15 AGOSTO: MERCATINO DI FERRAGOSTO
dalle ore 9.00 in poi

18-19 SETTEMBRE: "FESTA DELLA MONTAGNA"
convegno "Vivere la montagna"; mercatino, artigianato, street food...

17 OTTOBRE: "CASTAGNATA"
con la partecipazione di un gruppo folkloristico, caldarroste e musica

24 OTTOBRE: "FESTA DELLA CASTAGNA"
con il mercatino di artigiani, antiquariato, hobbisti e musica

La Proloco Sangiacomo augura a tutti i turisti che hanno scelto il nostro territorio di trascorrere serene vacanze; sono in cantiere altre iniziative che saranno rese note sulla pagina Facebook di Parpaiun, Scoprire Sangiacomo e presso l'Ufficio IAT.

Tutti coloro che desiderano sostenere l'associazione,

possono tesserarsi presso l'Ufficio Turistico IAT a Sangiacomo di Roburent.

Ogni tessera sarà risorsa per poter migliorare l'offerta delle manifestazioni e migliorare l'accoglienza turistica.

PROGRAMMA PROLOCO CARDINI

Programma estate 2021, compatibilmente con le restrizioni COVID-19 vigenti.

SABATO 31 LUGLIO: GRANDE ROSTELLATA
(prenotazione obbligatoria entro mercoledì 28)

SABATO 14 AGOSTO: "ALDO ASCOLESE"
canta Fabrizio De Andrè

SABATO 21 AGOSTO: ASADO E NON SOLO
(prenotazione obbligatoria entro mercoledì 18)

Più le attività dedicate a bambini e ragazzi.

Per informazioni tel: 0174227560

A spasso con il capriolo Alpetto

Sei pronto a seguire anche quest'anno le tracce di Alpetto per andare alla scoperta del territorio e delle sue ricchezze naturalistiche?

Se hai tra i 5 e i 12 anni, prepara lo zainetto e gli scarponcini e segna queste date:

- Venerdì 30 luglio, Venerdì 6 agosto e Mercoledì 11 agosto: escursioni solo per bambini dalle 14.00 alle 18.00; costo: 8 € a bambino
- Venerdì 13 agosto: gita per tutta la famiglia al Monte Alpet, dalle 9.30 alle 16.30. Costo: 15 € a testa (è compreso il viaggio in seggiovia); bambini sotto 6 anni: 10€

Seguirà per ogni escursione il programma dettagliato con una nuova locandina... seguiteci!

Per info e prenotazioni contattare il numero 340/3400143

L'attività verrà svolta da una guida ambientale naturalistica abilitata, secondo i termini di legge per la sicurezza Covid-19.
In caso di brutto tempo l'escursione sarà sostituita da un laboratorio naturalistico.

VISITA ALL'ARBORETO PRANDI

Se vuoi vedere e conoscere piante "strane" provenienti da tutto il mondo, la visita all'Arboreto Prandi è quello che fa per te! Insieme impareremo a riconoscere le piante sia con giochi divertenti e attività sensoriali, sia con metodi scientifici... insomma diventeremo dei veri botanici!

Infine ci metteremo alla prova con una vera e propria "caccia alla pianta".

Quando: Mercoledì 18 agosto, dalle 15.00 alle 18.00

Dove: Arboreto Prandi - Loc. Schioda, Sale San Giovanni

Costo: offerta libera per l'Associazione Arboreto Prandi

Per info e prenotazioni: Chiara 333-6198565

L'attività verrà svolta da una guida ambientale naturalistica abilitata, secondo i termini di legge per la sicurezza Covid-19.

Scopriamo insieme il mondo delle api

in collaborazione con **Alberto Vallepiano**

nei giorni di **GIOVEDÌ 12 E 19 AGOSTO 2021**

organizza

visita nel laboratorio di produzione di un apicoltore approfondendo la conoscenza del mondo delle api con semplicità e curiosità nel rispetto della sicurezza di grandi e piccoli

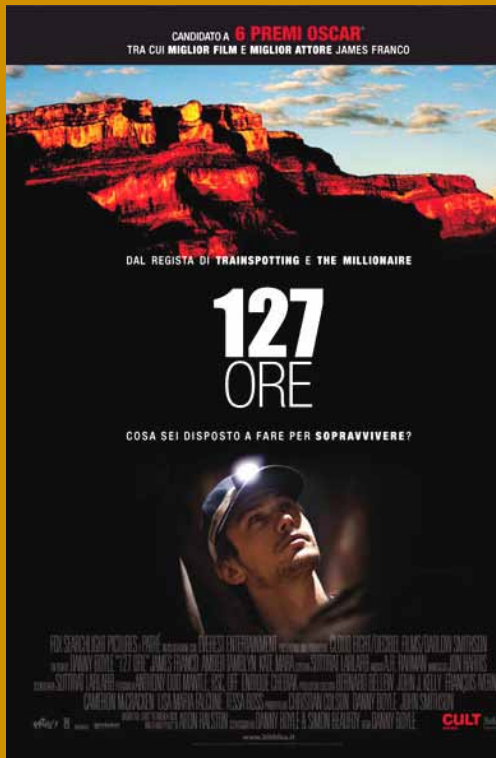
Per partecipare alla visita è necessario la prenotazione contattando il numero 340 3400143 (gruppi di massimo 10 persone)

Se prevista che a seguito delle disposizioni anti covid-19 durante la visita sarà obbligatorio l'uso della mascherina e l'attinenza di tutti gli accompagnatori per garantire la sicurezza personale.
Laboratorio in via Gaudì 19 - 12044 Roburent (CN) - Produzione: lavorazione di miele locale italiano e prodotti dell'agrario.



“IL MANGIATORE DI PIETRE”

di Nicola Bellucci; con Luigi Lo Cascio,
Vincenzo Crea, Bruno Todeschini,
Ursina Lardi, Leonardo Nigro, Peppe Servillo.



“127 ORE”

di Danny Boyle; con James Franco,
Amber Tamblyn, Kate Mara, Clémence Poésy,
Kate Burton, Lizzy Caplan.

Con un passato da giocatore di basket e un presente da romanziere e docente di scrittura creativa alla Scuola Holden di Torino, Davide Longo firma il soggetto de “Il mangiatore di pietre” primo film di finzione del documentarista Nicola Bellucci liberamente tratto dall’omonimo romanzo (*edito in Italia da Marcos Y Marcos*) dello scrittore carmagnolese.

Presentato nell’autunno 2018 al Festival di Torino ed uscito in sala nell’estate del 2019 (*disponibile ora in streaming su ChiliTv*), “Il mangiatore di pietre” lo si potrebbe definire come una sorta di etno-thriller montano, un ‘interessante commistione tra cinema di genere e documentario etno-antropologico.

Ex contrabbandiere e “spallone” di merci e persone, Cesare (*un Luigi Lo Cascio decisamente calato nel ruolo*) trova lungo un impervio sentiero di montagna il cadavere di Fausto che in passato egli stesso aveva introdotto al contrabbando ma da cui si era poi separato quando Fausto aveva deciso di trasportare anche droga, scelta che Cesare non condivideva.

Inizialmente sospettato dell’omicidio, Cesare conquista la fiducia del commissario Sonja di Meo (*Ursina Lardi*) decidendo tuttavia di avviare autonomamente una propria ricerca convinto che gli assassini di Fausto siano i trafficanti di droga che in passato avevano commissionato dei trasporti al suo amico e rivale.

Attento e preciso nella descrizione degli ambienti e dei paesaggi così come nel tratteggio della gente di montagna, Bellucci non risulta altrettanto bravo né nella costruzione dello storytelling né nel ritmo complessivo del film che risulta a tratti troppo lento nello svolgersi dell’azione ed eccessivamente criptico nello sviluppo dell’intreccio e, a dispetto di un potenziale narrativo davvero importante (*il tema del confine e della frontiera, il tema dell’amicizia virile, il dramma dei migranti, la droga...*), il film pare un’occasione colta soltanto a metà.

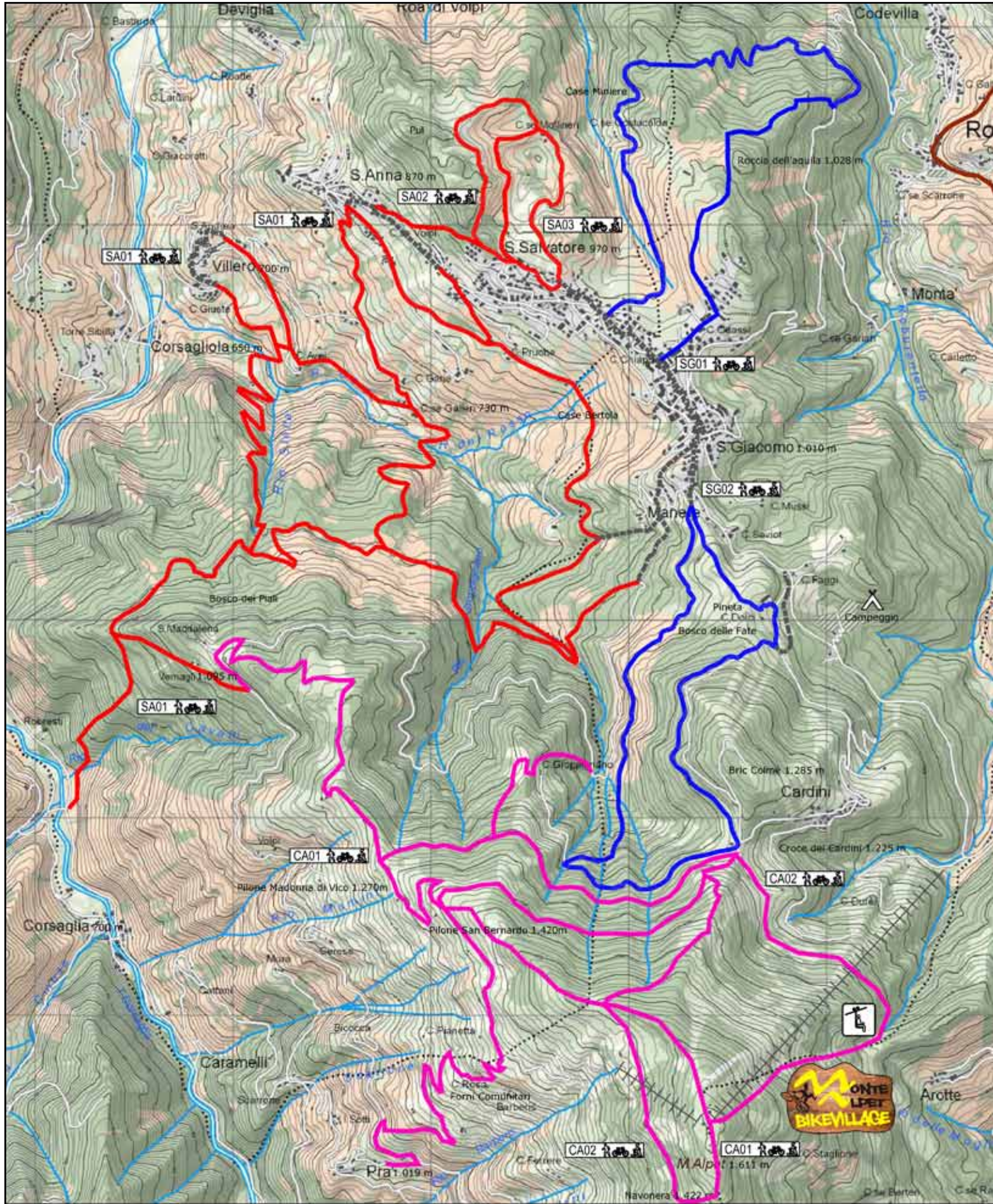
Da vedere.

Danny Boyle ha sempre inteso il cinema in modo intenso e potente (“*Trainspotting*”, “*The beach*”, “*The millionaire*”) e anche questo film dedicato all’incredibile avventura realmente occorsa dell’alpinista Aron Ralston conferma una simile visione che, nel caso specifico, è più che mai premiante. Uscito sul grande schermo nel 2011 e disponibile ora in streaming su numerose piattaforme (*RakutenTv, Chili, iTunes, TimVision, ecc*) il film è un vero distillato di spettacolo e tensione. Alpinista amante delle avventure estreme, il ventiseienne Aron Ralston decide di regalarsi una giornata di pedalate ed escursioni nel Canyonlands National Park dello Utah.

Durante il trekking incontra due giovani e belle ragazze, la giornata trascorre lieta tra risate e nuotate in piccoli, stupendi specchi d’acqua. Lasciata la (*bella*) compagnia, Ralston decide di scendere lungo un crepaccio ma, inavvertitamente, urta un masso che finisce per schiacciargli un braccio. Bloccato e senza via di fuga, Ralston resterà imprigionato per 5 giorni e 7 ore senza cibo e acqua in condizioni estreme, riconquistando la libertà a caro prezzo dopo essersi amputato da solo parte del braccio con un coltellino.

Magistralmente interpretato da James Franco che dà spessore e profondità ad un personaggio e ad una situazione ai limiti dell’incredibile, il film cattura ed entusiasma proprio per la coraggiosa messa in scena di Boyle che attraverso soggettive mozzafiato e funambolici movimenti macchina riesce a restituire allo spettatore il pathos e la tensione della situazione in cui è precipitato (*letteralmente*) il giovane alpinista, dando vita ad un potentissimo ossimoro visivo dove l’impossibilità di muoversi diventa il cuore di un film d’azione.

Da non perdere.



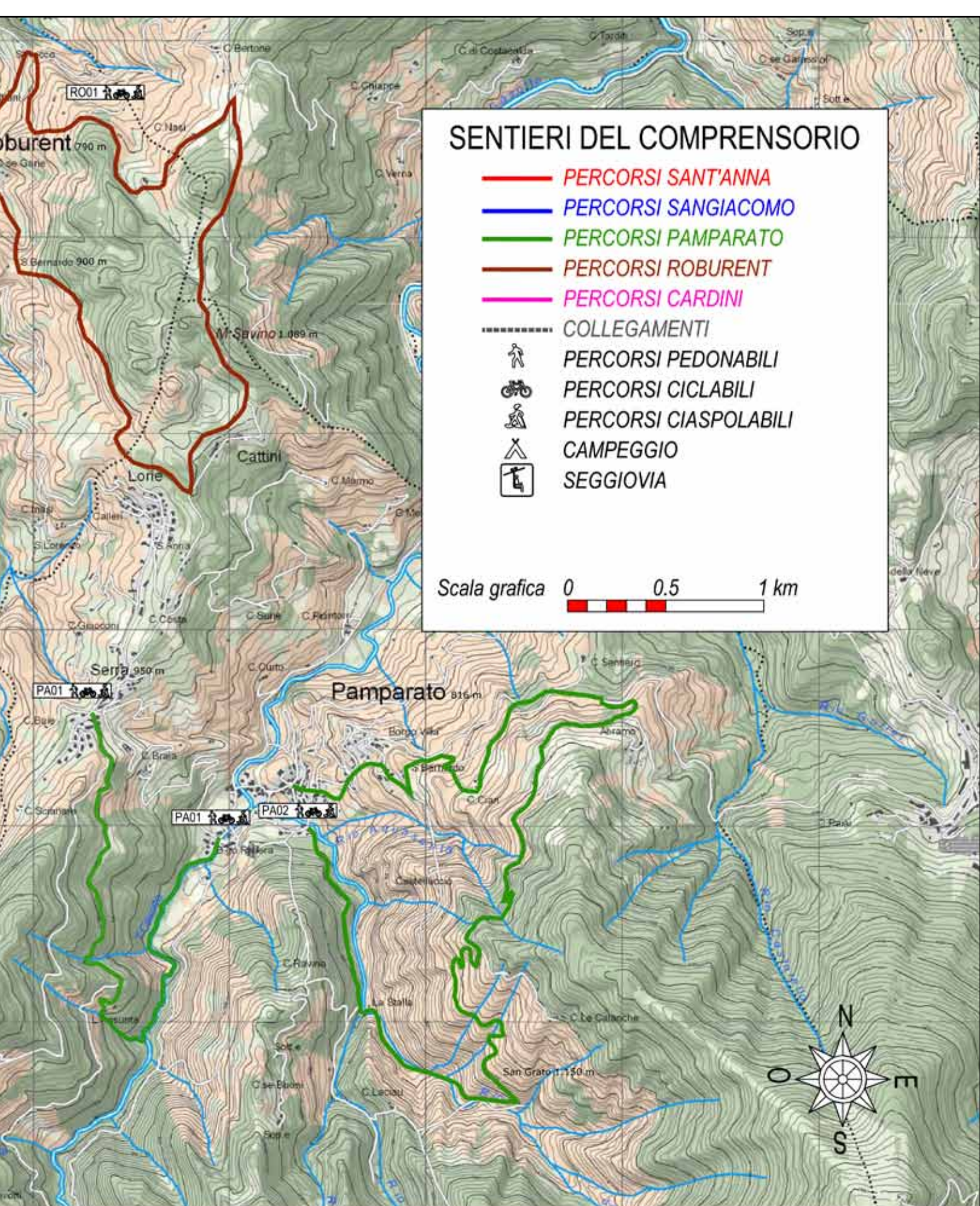
PERCORSI CICLO - PEDONALI - CIASPOLAE

Base cartografica realizzata da Parpaiun.org, basata sul dato Raster Dati Geografici di Base (base colori 1:25.000) della Regione Piemonte.

SA 01: S. ANNA - VERNAGLI
SA 02: ANELLO PUL
SA 03: ANELLO MOLINERI

SG 01: ANELLO DELLE MINIERE
SG 02: ANELLO DELLE SORGENTI
CA 01: PILONI M. VICO e S. BERNARDO
CA 02: NAVONERA

PA 01: PAMPARATO - SERRA
PA 02: CAPPELLE S. GRATO - S. B.
RO 01: ROBURENT



SENTIERI DEL COMPRESORIO

- **PERCORSI SANT'ANNA**
- **PERCORSI SANGIACOMO**
- **PERCORSI PAMPARATO**
- **PERCORSI ROBURENT**
- **PERCORSI CARDINI**
- **COLLEGAMENTI**
-  **PERCORSI PEDONABILI**
-  **PERCORSI CICLABILI**
-  **PERCORSI CIASPOLABILI**
-  **CAMPEGGIO**
-  **SEGGIOVIA**

Scala grafica 0 0.5 1 km

BILI nel comprensorio dei Comuni di
Montaldo Roburent Pamparato

BERNARDO



a cura di Parpaiun



**Scarica le tracce in GPX
e scopri i nuovi sentieri**

inquadra il QR code

<https://www.sentieriparpaiun.it>

NOTIZIE E NOVITÀ

NASCE "ROADERICCIO"

Nello scorso Dicembre 2020 si è costituita nel nostro territorio l'Associazione RoadeRiccio: un gruppo di donne di età, provenienza e settori differenti, "imprenditrici di loro stesse", con il proprio "stile", con il proprio "perché".



Obiettivi dell'associazione sono cultura e volontariato.

I frutti nati dal riccio sono tre Comuni di Montaldo, Pamparato e Roburent.

Il nome, "RoadeRiccio" mette insieme due aspetti peculiari del nostro territorio.

Le "Roa" Marenche, antiche strade dedicate al trasporto del sale che mettevano in comunicazione il Basso Piemonte con la vicina Liguria, e il "riccio" scrigno che racchiude il frutto più prelibato delle nostre terre.

Il gruppo già attivo nell'estate scorsa, all'interno dell'arena dei giardini di San Giacomo di Roburent, aveva saputo dar vita allo spettacolo "Veramente le Donne".



Nel Settembre dell'anno scorso Maria Paola Tripoli, Presidente di Orizzonti di Vita Piemonte, ha fatto conoscere il volontariato alla Roa (progetto Silver Care), che è diventato subito l'obiettivo principale. La pandemia ha creato solitudine, paura, disagio.

L'intento della Roa, quindi, è stato creare una rete di "presenza" con telefonate, visite dai balconi, dalle finestre, biglietti di auguri lasciati nelle cassette della posta.

Per arrivare al più recente appuntamento:

"Le panchine viola".

Le panchine della Gentilezza, poste nei tre comuni di Montaldo, Pamparato e Roburent.

Contatti:

mail.associazione.roadericcio@gmail.com

cell. 342.0277759 / 333.6991188

Bottega
di Serra

DA SEMPRE VICINA A TE

0174 351125
via Chiesa, 40
Serra Pamparato (CN)

Bar Stefano

Maxi Aperitivi
Caffetteria, Gelateria
Ampio dehor interno

Tel. 346 6082273
348 8150286



Via S. Anna, 105



BAR - PIZZERIA - RISTORANTE

IL
Giustico
SERRA DI PAMPARATO

Cucina Genovese

chiuso il martedì - Tel 0174351170

Torre Mare

Pizzeria,
Bar e Cucina

anche asporto pizza e
gastronomia su ordinazione

0174.227772 - 338.7062036

via Provinciale, 23 - Sant'Anna Collarea (Montaldo Mondovì - CN)
Orario di apertura: dalle 9.00 alle 14.00 e dalle 17.30 fino alla chiusura.

NOTIZIE E NOVITÀ

A SAN GIACOMO UN NUOVO SCI CLUB CHE PORTA IL NOME DELLA STAZIONE SCIISTICA

La scelta del nome riprende il logo della stazione, aperta dal 1963, senza mai aver chiuso, se non per annate prive precipitazioni nevose.



La parola "team" vuole indicare una squadra unita che cercherà come non mai di rappresentare al meglio il territorio, grazie all'esperienza, all'ottimismo e all'ambizione di ragazzi che vivono nel comprensorio o che hanno scelto questa meta turistica fin da piccoli, creando così un forte legame con il territorio.

Un gruppo vario che, con le capacità e le caratteristiche di ognuno, si impegnerà su più fronti, avendo come obiettivo la crescita della stazione e del comprensorio, ma soprattutto quella personale di ragazzi in un contesto sano, in mezzo alla natura, per appassionarli, formarli e farli divertire, garantendo formazione agonistica sportiva di qualità.

LA PERLA NERA

Per chi desidera soggiornare a San Giacomo si apre una nuova interessante opportunità e la offre la nuovissima struttura La perla Nera.



Sei camere nuovissime sono infatti a disposizione dei turisti, in zona comodissima, proprio

sulla piazza, con accesso a fianco del Bar Stefano. A Monica e Lolli, gestori del bar, che hanno deciso di fare questo importante investimento e di dotare il paese di una nuova importante struttura per la vacanza, va il nostro augurio di buon lavoro.

50 ANNI DI GARELLI SPORT

Come tutti hanno saputo, si è spento questa primavera Evasio, il titolare del notissimo negozio di abbigliamento e di articoli sportivi legati soprattutto allo sci.

A Evasio abbiamo dedicato un ampio servizio su uno degli scorsi numeri ricordando la sua pionieristica figura di primo maestro di sci di San Giacomo e di promotore del turismo, e proprio quest'anno "Garelli Sport" compie ben 50 anni di esercizio continuativo. Il negozio, dopo un periodo di chiusura per il grave lutto, ha riaperto ed a gestirlo sarà la figlia Federica, la quale ha apportato all'esercizio importanti modifiche, rinnovandolo e rendendolo più moderno.

ROBUR
società cooperativa

CENTRO SERVIZI

**SERVIZI PER AZIENDE
PROFESSIONISTI E PRIVATI:**

FOTOCOPIE IN BIANCO E NERO E A COLORI,
STAMPA DA FILES, SCANSIONI
ELABORAZIONE DI TESTI, INVIO FAX, INVIO
E-MAIL, PLASTIFICAZIONE DOCUMENTI,
DISBRIGO PRATICHE CONTO TERZI

I NOSTRI SERVIZI CAF:

730, MODELLO UNICO, ISEE, IMU, RED
VISURE CATASTALI, VISURE CAMERALI
RILASCIO IMMEDIATO SPID
RILASCIO IMMEDIATO PEC

TEL: 3917025752

EMAIL: roburcoop1@gmail.com



Robur Società Cooperativa
Via Sant'Anna 51
San Giacomo di Roburent



**PAGA BOLLETTE
E TRIBUTI**

Bollettini postali e bancari
Mav, Rav ed F24
Bollo auto
PagoPA

**SCEGLI LA TUA
RICARICA**

Ricariche telefoniche
Pay tv e console
Conti gioco
Conto DropPay



Frecce, Intercity, Treni Regionali.

**ACQUISTA QUI
IL TUO BIGLIETTO**

BUY YOUR TICKET HERE



NOTIZIE E NOVITÀ

L'attività, una delle più longeve del paese, trova così nuovo slancio e offre anche continuità con un servizio importante come il noleggio invernale delle attrezzature per lo sci.

DALLA PRO LOCO ROBURENT

La pandemia ha creato, come tutti sanno, molti gravi problemi ed anche la nostra Associazione è vincolata, per quanto riguarda l'organizzazione di eventi e manifestazioni, ai limiti che i decreti di contenimento del Covid 19 impongono. Certamente organizzeremo qualcosa durante l'estate, ma oggi non siamo ancora in grado di comunicare programmi precisi.

La sola manifestazione che, al momento, possiamo confermare è la storica **Marciacorta**, che si terrà come sempre il giorno di Ferragosto.

Vi terremo informati pubblicando gli aggiornamenti sulla nostra pagina Facebook ed auguriamo a tutti una serena vacanza!

LABORATORI CURIOSI E SERATE AL "KM 0"

Per i bambini dai sei a dodici anni il locale "Km0" organizza sette giornate interamente dedicate a loro.

L'ampia terrazza del ristorante sarà teatro di tante divertenti iniziative mirate a stimolare la creatività dei bambini attraverso i laboratori coordinati da Marina alla quale ci si può rivolgere per ottenere maggiori dettagli (tel. 3382441448).

I laboratori sono previsti per i giorni 17, 24 e 30 luglio e 7, 11, 18 e 21 agosto! Bambini, approfittatene, la vostra vacanza sarà molto più divertente.

Ma per i grandi al km.0 ci saranno serate dedicate alla degustazione del vino della birra artigianale "Alabuna" e "Kaus" che propongono un'ampia gamma di birre..

Serate con birra Alabuna/Kaus: Sabato 31 luglio, Venerdì 6 agosto, Venerdì 20 agosto.

Serata con Rolio beer: Giovedì 12 agosto.

Serata con Tabusso vini: Domenica 8 agosto.

Nel caso della serata vini è gradita la prenotazione.

Tutte le serate avranno inizio alle ore 17,30 e per maggiori informazioni potrete chiedere a Luca: tel. 3204616294.

Vino e birre saranno abbinati ad una piccola degustazione, per la presentazione delle birre non serve la prenotazione.

IMPIANTI e MANUTENZIONI Termo-Sanitari Impianti a gas



Andrea Michele Beltrutti
Via Villero, 12
12080 Montaldo Mondovì
Tel. Casa 0174 227360
Cellulare 335 6914229

Marina Acconciature
donna - uomo
Via Prime 1 - S. Anna Collarea
12080 Montaldo di M. vi (CN)
Cell 338/2031953 - tel. 0174/227547

Fliki Bar

Caffetteria
Aperitivi & Cocktails
Gelateria di produzione propria



Tel 339 5762838

SANGIACOMO - Via Sant'Anna, 45



**studio
NASI**

**AMMINISTRAZIONI STABILI
COMPRAVENDITA - AFFITTI** 328.7594833

www.immobiliarenasi.it - guidonasi@guidonasi.it

Via S. Anna, 122 - 12080 Sangiacomo di Roburent (CN)

Letizia PARRUCCHIERA

di Letizia Mulattieri

Tel: 338 2284615

Via Sant'Anna, 65 - Sangiacomo di Roburent



**SALUMI PASTA
FRESCA**

**FORMAGGI
LOCALI**

Serra Pamparato (CN)
Via Chiesa, 35/c

Tel/Fax 0174.351141

L'amministrazione comunale è lieta, anche quest'anno, di avere la possibilità di condividere con tutti gli assidui lettori gli aggiornamenti sul nostro territorio.

NUOVI ORARI PUNTO INFORMATIVO IAT

Come noto, il comune di Roburent è presidiato da un punto informativo IAT, di recente rinnovato e situato di fronte alla chiesa di San Giacomo di Roburent.

A fronte delle chiusure forzate in epoca di pandemia, quest'anno vigeranno orari nuovi, per garantire accessi più dinamici allo stesso, che potrà accogliere i visitatori dal **lunedì al venerdì dalle 10 alle 13 e dalle 16 alle 19 e dalle 9 alle 13 e dalle 15 alle 19** per quanto riguarda le giornate di sabato e domenica.

LINEA BUS FESTIVA: BIS PER L'ESTATE 2021!

Per venire incontro alle esigenze di turisti e assidui visitatori delle nostre valli, nonché dei residenti, anche quest'anno verrà mantenuto il servizio di trasporto bus festivo, a partire dal 14 giugno 2021.

Gli orari delle corse sono reperibili sul sito di RT Piemonte.

AMMISSIONE AL PROGETTO "RAFFORZAMENTO DELLA CAPACITÀ AMMINISTRATIVA DEI PICCOLI COMUNI"

Con orgoglio, si rende nota l'ammissione al progetto di rafforzamento della capacità amministrativa dei piccoli comuni, finanziato dal Dipartimento della Funzione pubblica e rientrante nell'ambito dell'iniziativa PON "Governance e capacità istituzionale 2014-2020".

Articolato in più fasi, si tratta di un supporto alla modernizzazione del sistema gestionale dei comuni con popolazione inferiore ai 5.000 abitanti, che rappresentano le più sottili diramazioni della Pubblica Amministrazione. Per cittadini ed imprese, ciò si traduce in servizi di più elevata qualità.

ROBURENT SI È TINTO DI VIOLA: UNA PANCHINA PER LA GENTILEZZA

Il comune di Roburent, nel mese di giugno, non ha esitato a partecipare alla "Settimana nazionale delle Panchine Viola". L'iniziativa, compresa nel progetto "Costruiamo Gentilezza", ha inteso incentivare le pratiche di gentilezza e buona educazione, all'interno degli ambienti scolastici e familiari. A tal fine, è stata istituita ed inaugurata una panchina, di colore viola, che ricorderà a tutti e per tutto l'anno, quanto sia edificante rivolgere parole e gesti gentili al prossimo.

"ROBURENT AL VERTICE": INCONTRO REGIONALE PER L'IMPIANTISTICA INVERNALE

Il giorno 11 giugno 2021, si è tenuto un importante incontro tra i vertici della Regione Piemonte e gli amministratori, nonché operatori, dei comuni montani, al fine di affrontare l'importante tema dell'impiantistica invernale e dei fondi del Recovery Plan, ovvero di quei finanziamenti europei in grado di rilanciare gli impianti sciistici già esistenti e di intraprenderne nuove progettazioni.

La Regione Piemonte, al fine di raccogliere in modo capillare le più svariate esigenze, ha presenziato nel tempo ad una vasta serie di incontri con gli enti locali, le categorie economiche e produttive e i giovani imprenditori. Gli ambiti di interesse riguardano la riqualificazione di impianti sportivi e sciistici, ma anche la riqualificazione paesaggistica, passante per il ripristino di percorsi natura localizzati sul nostro territorio. Non perderemo questa irripetibile occasione.

Infine, l'amministrazione comunale augura una buona permanenza sul nostro territorio all'insegna della tranquillità, sicuramente prerogativa delle nostre valli, senza però abbassare la guardia a discapito della sicurezza.



Sara K
BAR
CAFFETTERIA
PASTICCERIA
Via S. Anna 150

Dehor sulla Piazza della Chiesa
Colazioni e merende con pasticceria
di produzione propria
Panini e Aperitivi

*Cortesìa e qualità
sono la nostra specialità*

PANETTERIA e PASTICCERIA
Via S. Anna, 83 - Sangiacomo



LA NICCHIA DEI SAPORI
... LA SEMPLICITÀ DELLE COSE BUONE

VIA SANT'ANNA, 71
12080 SAN GIACOMO DI ROBURENT (CN)

GASTRONOMIA 3342913511
BOMBOLE 3334259107

<Niente è come sembra, in pochi hanno la coscienza pulita e nessuno potrà sottrarsi alla resa dei conti finale> si legge nell'aletta anteriore del libro. Ed è proprio così in questo giallo di montagna.

Agosto 2015. Il solitario Franck Verbier, guardia della riserva naturale nazionale del Monviso, gode dei paesaggi maestosi delle cime che s'innalzano tra il

Queyras e l'Italia sorseggiando caffè bollente seduto sui gradini della sua capanna, quando può. La riserva, flora e fauna da tutelare per un'estensione di circa 2300 ettari, il suo luogo ideale, lontano dalla frenesia del paese e da un passato che lo tormenta.

Un paio di delitti sconvolgono l'equilibrio di Franck; la storia che si dipana ne ha dell'incredibile.

I protagonisti Hélène la pastora con un profilo ambiguo ed originale, alla quale piace l'alcool, il giovane Sticker personaggio scontroso e turbolento che è stato colto a raccogliere genepi di contrabbando, lo scapestrato nonché viziato Stéphane, lo stesso Verbier sono ben tratteggiati dall'autore, la descrizione del paesaggio, magnifico, delineato con abilità e la scrittura è scorrevole; una lettura piacevole ed intrigante.

I rapporti curiosi e spigolosi tra i personaggi, talvolta caratterizzati da stima silenziosa, ci proiettano ancora una volta all'indole riservata degli abitanti della montagna.

L'épilogo, tra corse notturne e ombre di sospetti su ogni personaggio, turba e la guardia non avrà più pace.

L'intrigo è coinvolgente e la soluzione a cui il protagonista arriverà è amara ed inaspettata.

Franck è travolto da una bufera ma il suo senso di giustizia prevarrà anche sui rapporti amichevoli ed il freddo paralizzante della prima neve nel circo naturale delle Traversette è ciò che meglio descrive il suo stato d'animo.

<Sta calando la sera sulla montagna. Forse non riuscirò ad addormentarmi tanto presto ma non ha importanza.>

“

“Le marmotte poltrivano in fondo alle loro tane. Tutto era calmo.

L'ombra imponente del rifugio del Monviso si stagliava sul suo pianoro ai piedi delle creste che marcano la frontiera. Lentamente, la luce si andava espandendo. Camminavo di buon passo, solo, in questa riserva che considero mia. Mi chiedevo che tipo di cacciatori avrei incontrato. Conosco tutti i membri della locale associazione di caccia. A seconda dell'estrazione a sorte, vengono loro assegnati settori ben delimitati. Ce ne sono soltanto tre nella riserva. Quello del colle delle Traversette non è uno dei più ambiti perché, anche se i camosci ci si rifugiano di tanto in tanto all'inizio dell'autunno, i pendii sono ripidi ed è difficile fare la posta alla selvaggina.

È stato arrivando alle pendici dell'antico circo glaciale che ho notato una sagoma che si muoveva nell'alpeggio. Si spostava a destra e a sinistra, si abbassava per rigirare una pietra, si rialzava immobilizzandosi per un istante e riprendeva poi quel suo moto curioso. Sul momento, mi è sembrata una scena molto buffa. Era passata più di una settimana, mi ero scordato di Sticker.

O meglio, m'ero sforzato di scacciare dalla mia mente l'immagine inquietante del suo cadavere...

Ma il tizio che non smetteva di agitarsi intorno a un cumulo di pietre aveva un comportamento quanto meno bizzarro. Che stava facendo lì? Era per caso l'assassino? Non si dice sempre che l'assassino torna sul luogo del delitto?... Non ho quindi lasciato il sentiero a cuor leggero per dirigermi verso lo sconosciuto. Mi sono sentito veramente stupido nel premere i due bottoni per togliere il calcio del mio Manurhin dalla sua fondina in cuoio. Ma l'ho fatto lo stesso. Per risparmiare quei quattro o cinque secondi nel caso avessi dovuto sfoderare l'arma.

Il tipo mi ha visto arrivare quando si è alzato dopo aver contemplato a lungo il luogo in cui il corpo di Sticker era rimasto per qualche ora. La luce era ancora debole ma, quando ero a trenta metri abbondanti da lui, ho chiaramente intuito lo sguardo nervoso che ha lanciato alla sua carabina appoggiata negligenemente nella custodia accanto allo zaino che aveva posato a terra.

Ha esitato. Ci avrei messo la mano sul fuoco. Stava pensando a prendere l'arma. E non lo fece non perché portassi la divisa, piuttosto perché si era reso conto che era troppo tardi”

DELITTI ALLE TRAVERSETTI, CIRCO MORTALE ALL'OMBRA DEL MONVISO
NICOLAS CRUNCHANT 2020- FUSTA EDITORE

”

L'autore, Nicolas Crunchant, vive da quasi 30 anni alle pendici del Monviso come guida esperta del patrimonio storico-naturalistico locale. Ha scritto diversi romanzi ma questo è il primo tradotto in Italia, da Fusta Editore.

ORARI UTILI

orari estrapolati dai siti
www.trenitalia.com
www.rtpiemonte.it

ORARI DEI TRENI - MONDOVÌ > GENOVA

FERIALE			FESTIVO		
MONDOVÌ	SAVONA	GENOVA	MONDOVÌ	SAVONA	GENOVA
partenza	cambio	arrivo	partenza	cambio	arrivo
06,40	07,52 - 08,20	09,27	08,00	09,14 - 09,33	10,25
07,28	08,36 - 08,41	09,43	09,28	10,49 - 11,08	12,17
09,28	10,49 - 11,10	12,17	11,28	12,36 - 13,10	14,17
11,28	12,36 - 13,10	14,17	13,28	14,36 - 15,08	16,17
13,28	14,36 - 15,10	16,17	15,28	16,36 - 17,08	18,16
15,28	16,36 - 17,10	18,17	17,28	18,39 - 19,08	20,16
17,28	18,36 - 19,08	20,16	19,28	20,36 - 20,48	21,34
19,56	21,12 - 21,33	22,32			

ORARI DEI TRENI - GENOVA > MONDOVÌ

FERIALE			FESTIVO		
GENOVA	SAVONA	MONDOVÌ	GENOVA	SAVONA	MONDOVÌ
partenza	cambio	arrivo	partenza	cambio	arrivo
06,15	07,21 - 07,31	08,30	06,15	07,21 - 07,31	08,30
08,04	09,19 - 09,31	10,30	07,56	09,05 - 09,31	10,30
10,05	11,20 - 11,31	12,30	10,05	11,20 - 11,31	12,30
12,05	13,20 - 13,30	14,30	11,55	13,03 - 13,30	14,30
14,05	15,20 - 15,31	16,30	13,40	14,52 - 15,31	16,30
16,05	17,20 - 17,31	18,30	15,35	16,25 - 16,44	17,49
18,05	19,20 - 19,31	20,30	17,35	18,25 - 18,47	19,52

ORARI DEI TRENI - MONDOVÌ > TORINO

FERIALE		FESTIVO	
MONDOVÌ	TORINO PN	MONDOVÌ	TORINO PN
partenza	arrivo	partenza	arrivo
06,32	07,35	06,32	07,35
08,32	09,35	08,32	09,35
10,32	11,35	10,32	11,35
12,32	13,35	12,32	13,35
14,32	15,35	14,32	15,35
16,32	17,35	16,32	17,35
18,32	19,35	18,32	19,35

ORARI DEI TRENI - TORINO > MONDOVÌ

FERIALE		FESTIVO	
TORINO PN	MONDOVÌ	TORINO PN	MONDOVÌ
partenza	arrivo	partenza	arrivo
06,25	07,26	06,25	07,26
08,25	09,26	08,25	09,26
10,25	11,26	10,25	11,26
12,25	13,26	12,25	13,26
14,25	15,26	14,25	15,26
16,25	17,26	16,25	17,26
18,25	19,26	18,25	19,26

ORARI DEGLI AUTOBUS QUI SONO RIPORTATE SOLO LE CORSE DIRETTE TRA MONDOVÌ E SANGIACOMO

Per gli orari completi consulta il sito www.rtpiemonte.it o chiama il numero 0183.700232

PARTENZE DA SANGIACOMO PER MONDOVÌ

FERMATE	FERIALE	FESTIVO	FESTIVO
Pamparato	7,30	-	-
Serra	7,37	-	-
Roburent	7,42	-	-
SAN GIACOMO	8,00	9,30	18,30
Sant'Anna	8,05	9,35	18,35
Montaldo	8,10	9,40	18,40
Torre Mondovì	8,20	9,53	18,53
San Michele	8,27	9,58	18,58
Santuario	8,30	10,05	19,05
MONDOVÌ FS	8,45	10,20	19,20

PARTENZE DA MONDOVÌ PER SANGIACOMO

FERMATE	FERIALE	FESTIVO	FESTIVO
MONDOVÌ	11,15	8,40	17,40
Santuario	11,25	8,55	17,55
San Michele	11,30	9,01	18,01
Torre Mondovì	11,35	9,07	18,07
Montaldo	11,45	9,20	18,20
Sant'Anna	11,52	9,25	18,25
SAN GIACOMO	12,00	9,30	18,30
Serra	12,03		
Roburent	12,10		
Pamparato	12,30		

AMBULATORI DOTT. ARAGHI

TEL 348 4523705

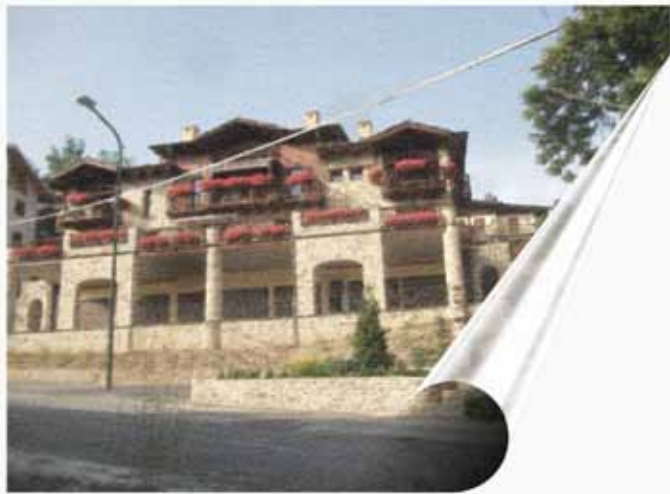
	LUN	MAR	MER	GIO	VEN
MONASTERO					8,30-9,30
MONTALDO					11-12
TORRE M.					14,30-16
VILLANOVA	11-13	18-19		8,30-10	
S.MICHELE	17-19		8,30-10		
PIANFEI		8,30-10		18-19	

AMBULATORI DOTT. FORMAGGINI

TEL 338 1943260

	LUN	MAR	MER	GIO	VEN
SANGIACOMO	9-12		10-12		16-19
PAMPARATO					17-19
MONASTERO					9-12
MONDOVÌ		16-19	17-19		10-12

GALLIANO costruzioni



Chalet di Montagna
Ville e Villette
Arredamento d'Interni e
Decorazioni Personalizzate

Tel. 0174 - 227172 Cell. 3333954432
www.immobiliaregalliano.it

il Ristorante *Valentine*
si è spostato al Santuario

EUTHALIA RISTORANTE

RICONOSCIMENTI 2019

MICHELIN: Entrata in guida "Il Piatto Cucina di Qualità"

MASSOBRIO: Corona Radiosa (massimo riconoscimento)

TOURING CLUB: Cucina d'Autore (massimo riconoscimento)

ESPRESSO: Un cappello

GAMBERO ROSSO: 79/100



Strada Statale 28, 8/c - 12080 VICOFORTE (CN)

Per info e prenotazioni 0174 363732
www.euthaliaristorante.it



AURORA

SRL
impresa di costruzioni
amministrazioni - gestione
e manutenzione immobili
di Nugnes

Tel: 0174 227208
Cell. 334 7030713

L'IMMOBILIARE
SAN QUIRICO s.a.s.

Costruisce e vende
direttamente, senza
intermediari, in signorili palazzine,
bellissimi bi-trilocali di ultima
generazione, dotati di comfort, vista
eccezionale sulla vallata, ampio parcheggio,
possibilità di garage e giardini esclusivi.



Imm. **s.quirico** s.a.s.
di nugnes & c.
IMPRESA di COSTRUZIONI

Tel: 0174 227208 - Fax: 0174 229907
e-mail: info@sanquiriconugnes.it

Agriturismo i Monti

Casale Monti 92, Pamparato (CN) - tel. 349 0861819 - 339 796514



**Cucina tipica
su prenotazione**

Immergiti nella natura a cavallo
attraverso le innumerevoli
escursioni per esperti con percorsi
proposti da accompagnatori.
Per i più piccoli giri in pony
e calesse con accompagnatore
all'interno della nostra azienda.



Birre, Vini,
Formaggi
e
Cibi Buoni

tel: 320.4616294

San Giacomo di Roburent - Via Sant'Anna 28A



*Territorio
del
fresco*

DA **ANTONELLA**

VIA SERRA, 16
SAN GIACOMO DI ROBURENT

TEL: 324 9026354



 **Camperi**
Immobiliare dal 1984

"METTERSI IN BUONE MANI È SEMPRE UN BUON AFFARE"

Rivolgiti con fiducia a chi ha fatto della serietà una professione
perché oltre trent'anni di esperienza uniti alla credibilità
conquistata ogni giorno sul territorio, non si possono improvvisare.

seguici su :



REFERENTE FIDUCIARIO IN
ZONA ERIKA REGIS
TEL. 349. 4985294

MONDOVI' Via Alessandria 9
VILLANOVA MONDOVI' Largo Annunziata 31

0174.330642
0174.699549

www.immobiliarecamperi.it